



Casa abierta al tiempo

UNIVERSIDAD AUTÓNOMA METROPOLITANA
UNIDAD XOCHIMILCO

División de Ciencias Sociales y Humanidades
Maestría en Relaciones Internacionales

La apertura comercial de China y su contribución
al bienestar social.

Tesis para optar al grado de
Maestra en Relaciones Internacionales
que presenta:

Lic. Saila Luisa Avendaño Toledo

Directora de Tesis:
Dra. María Antonia Correa Serrano

México, D.F.

Julio 07, 2014.

Dra. María Antonia Correa Serrano

Directora de Tesis

Dr. Armando Pineda Osnaya

Lector

Dr. Carlos Gómez Chiñas

Lector

Agradecimientos

Agradezco infinitamente a mi madre por el amor, la paciencia, la dedicación y el esmero que hasta el momento ha demostrado en mi desarrollo profesional.

Mi más sincero agradecimiento a la Dra. María Antonia Correa Serrano, mi directora de tesis, por su apoyo y colaboración en la realización de mi Idónea Comunicación de los Resultados (ICR), ya que sin sus comentarios y observaciones, mi camino hubiese sido disperso.

Al Dr. Armando Pineda Osnaya y al Dr. Carlos Gómez Chiñas por su tiempo y comentarios en la dirección de este proyecto.

Al Dr. Carlos Rozo Bernal y al Dr. Federico Novelo Urdanivia por sus sabios consejos y por su disposición en dar luz a mi camino hacia la sabiduría.

Al Mtro. Fortino Vela Peón por su tiempo, dedicación y apoyo en la parte del análisis de las estadísticas de mi ICR.

A la Dra. Graciela Carrillo González por sus sugerencias, comentarios y sobre todo por el cariño y la confianza que ha depositado en mi.

A todos mis profesores que creyeron en mi y llenaron mi vida de conocimientos y experiencias inolvidables.

A la Universidad Autónoma Metropolitana, en especial a la Maestría en Relaciones Internacionales por la oportunidad brindada.

A mis amigos y compañeros que me acompañaron en este sueño y que me permitieron ser parte de sus vidas, en especial a Viri, Suehelem, Eli y Miguel.

Y en especial agradezco a Eduardo Egremy (habibi) por la motivación, el apoyo y el esfuerzo que junto al mío, me permitieron llegar a la meta.

"La riqueza no es, desde luego, el bien que buscamos, pues no es más que un instrumento para conseguir algún otro fin".

Aristóteles

A mi madre, a mi ángel que ya está en el cielo y a mi peluche; los tres amores que dan valor y fortaleza a mi vida.

Índice

RESUMEN	1
ABSTRACT	2
INTRODUCCIÓN.	3
CAPÍTULO I. PARADIGMAS TEÓRICOS	7
ENFOQUE DE LAS RELACIONES INTERNACIONALES	7
LA ECONOMÍA POLÍTICA DE LA GLOBALIZACIÓN DE GILPIN	8
ENFOQUE DEL DESARROLLO HUMANO	14
METODOLOGÍA PARA LA MEDICIÓN DEL BIENESTAR SOCIAL A PARTIR DEL IDH.	18
CAPÍTULO II. ANTECEDENTES DE LA REFORMA	20
LA REVOLUCIÓN CULTURAL DE MAO ZEDONG.	26
CAPÍTULO III. PROCESO DE TRANSFORMACIÓN ECONÓMICA: REFORMAS Y POLÍTICAS	31
REFORMAS ECONÓMICAS PARA LA TRANSFORMACIÓN DE CHINA	31
REFORMA AGRARIA	33
REFORMA PARA EMPRESAS ESTATALES	34
REFORMA A LA POLÍTICA DE PRECIOS	36
REFORMA AL SISTEMA FINANCIERO	36
REFORMA DE LA POLÍTICA DE COMERCIO EXTERIOR E INVERSIÓN EXTRANJERA	38
REFORMA A LA POLÍTICA INDUSTRIAL	40
REINGRESO DE CHINA A LA OMC	45
CAPÍTULO IV. ANÁLISIS DE LA CONTRIBUCIÓN DE LA APERTURA EN EL BIENESTAR DE LA SOCIEDAD CHINA	50
ANÁLISIS DE INDICADORES ECONÓMICOS Y SOCIALES	50
CONCLUSIONES	62
BIBLIOGRAFÍA	65

Resumen

Después de su apertura en 1978, la presencia de China en el escenario internacional ha tenido fuertes repercusiones en diferentes ámbitos de la economía mundial, tanto en lo económico, en lo político y en lo social. China transitó de un modelo de economía centralmente planificada (modelo soviético) a uno de economía de mercado.

El papel adoptado por el Estado chino como rector de las directrices en la economía y la política, le permitió alcanzar importantes niveles de crecimiento económico y una posición favorable en el escenario internacional, por lo que dicha intervención fue crucial en el éxito de la transformación económica y en la apertura comercial.

El diseño de estrategias y políticas fueron las bases para la reconstrucción de la economía china y del mejoramiento de las condiciones de vida de sus habitantes, al abrirse al mercado internacional y de manera paralela, el Estado garantizó que las reformas sirvieran como plataforma para alcanzar una mejor calidad de vida en sus habitantes (medido por el Índice de Desarrollo Humano).

China es el país con mayor número de habitantes en el mundo, lo que le permite tener bajos salarios y aprovechar la gran oferta de mano de obra barata y calificada lo que le brinda su ventaja comparativa. El aprovechamiento de su ventaja comparativa y de sus reformas ha llevado a China a ocupar el segundo lugar en la economía mundial.

En cuanto a su posición política en el escenario internacional, China ha sido muy precavido al utilizar su poder blando como estrategia de inserción y crecimiento en la economía mundial y manejar un ascenso pacífico ganando terreno en el comercio internacional, ya que no solo exporta productos y servicios, sino también su filosofía milenaria y su historia como gran potencia. Por lo tanto, el objetivo de este trabajo es demostrar que la apertura comercial tuvo un impacto positivo en el bienestar de sus habitantes.

Abstract

After its opening in 1978, the presence of China in the international field has had a strong impact in different areas of the world economy, even economically, politically and socially. China shifted from a model of centrally planned economies (Soviet model) to one of a market economy.

The role adopted by the Chinese state as a rector of the guidelines in the economy and politics, allowed it to achieve significant levels of economic growth and a favorable position in the international arena, so that intervention was crucial in the success of economic transformation and trade liberalization.

The design of strategies and policies were the basis for the reconstruction of the Chinese economy and improving the living conditions of its inhabitants, to open itself to the international market and in parallel, the State ensured that the reforms serve as a platform to reach a better quality of life for its inhabitants (as measured by the Human Development Index).

China is the country with the largest population in the world, allowing it to take advantage of low wages and the large supply of cheap labor and qualified giving you their comparative advantage. The use of comparative advantage and its reforms has led China to take second place in the global economy.

As for his political position on the international stage, China has been very cautious about using its soft power, as a strategy for integration and growth in the global economy and manage a peaceful rise gaining ground in international trade, because it does not only exported products and services, but also its ancient philosophy and its history as a great power.

Therefore, the aim of this paper is to demonstrate that trade liberalization had a positive impact on the welfare of its inhabitants.

Introducción.

China se ha transformado en un actor protagónico en el crecimiento de la economía mundial, en cuanto a: política, economía, relaciones internacionales, cultura, medio ambiente, seguridad, entre otros. Esto se ve reflejado en su importante agenda diplomática, en los crecientes flujos comerciales y en las inversiones bilaterales con países como: Estados Unidos, Japón, Rusia, Alemania, España, México y Argentina, entre otros; así como en el interés por parte de distintos sectores sociales y económicos en China y en la región de Asia.

Investigar sobre China y su modelo de crecimiento económico, nos remonta a los cambios y transformaciones surgidas desde su proclamación, es decir, el 01 de octubre de 1949, cuando Mao Zedong la constituye como la República Popular de China (RPC). Cabe señalar, que en esos años China¹ seguía con los patrones del modelo económico soviético, pero en el periodo de 1958 a 1976 comienzan las primeras reformas en su modelo de desarrollo económico². Posteriormente, con la muerte de Mao Zedong y el ascenso al poder de Deng Xiaoping, inicia el programa de las “Cuatro Modernizaciones” que sería la base de la transformación económica y de su apertura comercial.

Los cambios y transformaciones se realizaron de manera paulatina y fueron plasmadas en los planes de desarrollo nacional. La secuencia de los objetivos no alcanzados en el plan anterior, era retomado en la elaboración del siguiente plan, lo que le dio fortaleza y determinación a cada objetivo. Cabe mencionar que China antes de 1949 era un país pobre, con un atraso económico de milenios, con presencia de economías feudales, semif feudales y semicoloniales con manifestaciones de relaciones capitalistas poco desarrolladas. Su actividad económica principal era la agricultura, su nivel educativo era precario.

¹ A partir de este momento, me referiré a la República Popular China simplemente como China.

² Para fines de este trabajo se define desarrollo económico como la capacidad de un país para crear riqueza a fin de promover y mantener la prosperidad o bienestar económico y social de sus habitantes. Es decir brindar condiciones para elevar el nivel de vida de su población.

Sufrían hambres y carencias con un atraso tecnológico con respecto a los países desarrollados y abiertos al comercio internacional. China necesitaba reformas para la reconstrucción del país a nivel económico, político y social. Su población se dedicaba a la agricultura, existía pocas oportunidades en la industria manufacturera, dado que las empresas extranjeras habían neocolonizado al país, con el predominio en el comercio, los ferrocarriles, las líneas de navegación, prácticamente la población vivían en condiciones de miseria.

La masa de desempleados en las ciudades sumaban millones de parados; la inflación alcanzaba tasas inimaginables, el PIB oscilaba en los \$224 dólares per cápita (en 1978, datos del Banco Mundial). En pocas palabras, la sociedad vivía en medio de la miseria y las enfermedades (Díaz, 2013).

En diciembre de 1978, en la celebración de la Tercera Sesión Plenaria del Comité Central del XI Congreso del Partido Comunista Chino se tomó la decisión histórica de la reforma y la apertura, abriendo un nuevo periodo para la modernización china. China transitó de un modelo de economía centralmente planificada (modelo soviético) a uno de Economía Socialista de Mercado. La intervención del Estado fue crucial en el éxito de la transformación económica y en la apertura comercial. Dado que el Estado siempre estuvo y ha estado dirigiendo las líneas de acción de la economía y de la política.

Es innegable, que actualmente las condiciones de nivel de vida de la población china se han visto mejoradas. Lo que queda en duda es saber ¿Si la apertura comercial y dichas transformaciones impactaron de manera positiva a la población?. En otras palabras, si la apertura comercial de China impactó en el bienestar social de sus habitantes. Por lo tanto, el objetivo de este trabajo es explicar cómo la apertura comercial y la transformación económica de China han contribuido al bienestar social de sus habitantes.

En este sentido, el crecimiento que ha alcanzado China es fundamentalmente el resultado de una planeación e intervención del Estado en la conducción de la apertura económica y en los procesos de incorporación a la economía global.

La apertura comercial de China y su contribución al bienestar social.

Se trata, no de un milagro chino, sino de la consecuencia de una planificación económica que inició hace más de tres décadas con una intención muy clara: mejorar la condición de vida de sus habitantes en términos económicos y recuperar el liderazgo que China, desde tiempos inmemorables, había tenido como centro de la civilización del Este de Asia.

No hay que olvidar que los chinos se miran a sí mismos como herederos de una civilización milenaria con continuidad histórica que durante siglos se desempeñó como el centro del mundo que China conocía y dominaba y cuyo liderazgo hoy en día se busca retomar (Lemus, 2011: 58).

La República Popular China se ha convertido en uno de los principales exportadores e importadores de todo el mundo, ya que tiene un papel primordial en la economía mundial. Sin embargo, el hecho de que no formara parte de la OMC limitaba sus posibilidades de expansión comercial. Es por eso, que con el fin de integrarse mejor en la economía mundial, de ofrecer al comercio exterior y a las inversiones extranjeras un escenario más previsible y aprovechar los beneficios que derivan del proceso de globalización, China buscó incorporarse a la OMC.

En sus planes de desarrollo nacional resaltaba la necesidad de mejorar las condiciones de vida (bienestar) de sus habitantes al desarrollar el mercado interno, industrializándolo y a su vez incrementar sus exportaciones para ganar una posición en la economía mundial. Por lo tanto, resulta interesante saber si la apertura comercial y su transformación económica brindaron un mejor nivel de vida para su sociedad.

Para el cumplimiento de este objetivo, en el primer apartado se describe la posición económica y política de China en el escenario internacional, a partir del enfoque neorrealista de las Relaciones Internacionales. También se describe el enfoque del Desarrollo Humano, el cual brinda un marco teórico y herramientas para medir el bienestar social.

En el segundo apartado se hace un breve recorrido histórico de China previo a su transformación económica y a la apertura comercial. Esto con el objetivo de identificar las condiciones de vida que tenían los habitantes con el modelo soviético. En el tercer capítulo se evidencia la transformación económica y se describe brevemente el contexto del país en el proceso de apertura.

En el último capítulo se analiza como el proceso de reforma y de apertura beneficiaron las condiciones del nivel de vida de la población china retomando los conceptos del enfoque del Desarrollo Humano bajo la hipótesis de este trabajo, la cual enuncia que ***El proceso de apertura comercial estuvo dirigido por el Estado chino, el cual adoptó políticas y reformas estructurales, las cuales le permitieron conseguir una transformación económica y productiva reflejada en su gran capacidad exportadora y de transformación del mercado interno impactando en el bienestar social de sus habitantes. Es decir, que la apertura comercial fue un factor determinante en el bienestar social de sus habitantes.***

Capítulo I. Paradigmas teóricos

El presente capítulo tiene por objetivo proporcionar los enfoques teóricos que permitan describir la actuación del Estado en la economía internacional. Es decir, se presenta el análisis planteado por Robert Gilpin en su obra “La Economía Política de la Globalización”, en la cual retoma los principios del neorrealismo para explicar el comportamiento del Estado dentro y fuera de sus fronteras. También se presenta, el enfoque de Desarrollo Humano propuesto por Amartya Sen, en el cual desarrolla como el Estado puede brindar bienestar a su población.

Enfoque de las Relaciones Internacionales

El escenario internacional actual se ha visto alterado por una serie de fenómenos provocados por distintos actores internacionales. La creación de acuerdos comerciales, de cooperación y de alianzas estratégicas ha desencadenado la emergencia de nuevos actores y la creación de nuevas relaciones de poder (económico y político), distintas formas de producción y la importancia de factores que han permitido una reconfiguración de un nuevo orden mundial.

La posición que ocupan los Estados en el escenario internacional puede beneficiar sus relaciones internacionales. Es decir, su participación y cooperación internacional permiten definir una postura y una imagen al exterior que le da un lugar en la economía global, no solo a nivel económico, sino también en lo político. Su postura beneficia a sus habitantes, ya que puede atraer Inversión Extranjera Directa (IED) para impulsar su industria para mejorar su mercado doméstico y por ende, impactar positivamente en la calidad de vida de sus habitantes.

Se retoma el enfoque del neorrealismo³ para explicar el comportamiento del Estado chino dentro y fuera de sus fronteras, es decir, la adopción de su modelo económico y la postura política que adopta en el escenario internacional. El neorrealismo surge del realismo clásico, ya que tiene las mismas bases ideológicas, a diferencia de que el neorrealismo se enfoca al sistema internacional, en vez de la naturaleza humana.

La Economía Política de la Globalización de Gilpin

En el análisis propuesto por Gilpin, se destacan las interacciones entre economía y política, entre Estado y Mercado, y la existencia de nuevos actores en el sistema internacional, así como la necesidad de cooperación entre los agentes que componen el sistema.

Su perspectiva sostiene que el Estado es el actor principal, el cual define las directrices en la economía y en la política para asegurar el interés nacional, ya que los Estados como agente dominante, a través de sus políticas, desarrollan el marco en que se mueven las fuerzas económicas y las corrientes de comercio.

A pesar de que Gilpin se ha declarado como neorrealista, sus enfoques difieren con respecto a las diversas perspectivas del neorrealismo, ya que su perspectiva es más amplia. Para él, la existencia paralela y la interacción del “Estado y el Mercado” en el mundo moderno generan la economía política. Lo que refiere que el Estado es el rector de las interacciones entre los asuntos políticos y los del mercado, su perspectiva se basa en el neorrealismo, en el cual se considera que el Estado sigue siendo el actor dominante tanto en los asuntos económicos nacionales como internacionales.

³ El neorrealismo tiene como premisas: i) que los Estados son los principales actores internacionales, aunque no los únicos, ii) que los Estados actúan racionalmente, aunque no a partir de una información completa ni con preferencias incambiables, iii) que los Estados buscan poder e influencia, aunque no siempre en los mismos términos (en diferentes condiciones sistémicas, los Estados definen sus intereses de manera diferente) (Keohane, 1983).

Afirma que tanto el análisis económico como el político son necesarios para comprender el funcionamiento de la economía internacional. Este enfoque manifiesta los siguientes supuestos:

- 1) El Estado-nación es el principal y más importante actor en el escenario político internacional y representa el elemento fundamental para el análisis del desarrollo de las relaciones internacionales. Se refiere a un sistema internacional de Estados soberanos, en el que Organismos Internacionales y Empresas Transnacionales tienen una importancia secundaria frente al Estado-nación.
- 2) El Estado nación es un actor unitario que enfrenta el mundo exterior como una unidad integral, resolviendo las diferencias a su interior con autoridad, de modo que el gobierno del Estado expresa en una sola voz el interés del todo. Recibe los intereses particulares de los ciudadanos, los hace compatibles con los que percibe e identifica el interés nacional y decide en consecuencia.
- 3) El Estado-Nación es esencialmente un actor racional. La toma de decisiones sigue un proceso racional que parte de una declaración de objetivos, la consideración de alternativas factibles con relación a las capacidades, la probabilidad de alcanzar dichos objetivos y los beneficios y costos del proceso. Si bien el proceso puede verse impulsado dentro de un ambiente de incertidumbre, a falta de información de parte de los que toman decisiones, la elección final, sin que llegue siempre a ser la óptima, será suficientemente buena para la consecución de los objetivos.
- 4) La seguridad nacional es lo más importante para el Estado-nación en sus asuntos internacionales, dominando y determinando el entorno en que se desarrollará su política exterior (Ayala, en línea).

Los Estados controlan el acceso a sus territorios, esto es, a su mercado interno, oportunidades de inversión y fuentes de materias primas. Por su parte, las empresas poseen capital, tecnología y acceso a mercados internacionales, lo que provoca una relación de intercambio y beneficios mutuos controlados por el Estado.

Gilpin define la economía como “un sistema sociopolítico compuesto de numerosos actores económicos o instituciones, tales como empresas transnacionales, organizaciones gubernamentales y no gubernamentales que compiten entre ellos para la formulación de políticas para alcanzar sus propios intereses”. Aunque el más importante de estos actores sigue siendo el Estado-nación. Gilpin reconoce actores políticos, sociales y económicos, cuyo comportamiento tiene un impacto en el funcionamiento de los mercados (Gilpin, 1987: citado por Neuman. 2010).

Por lo que la forma en que funciona la economía internacional se determina tanto por los mercados como por las políticas establecidas por los estados-naciones, específicamente por los Estados poderosos. Por sí solos, los mercados y las fuerzas económicas no darían los mismos resultados que bajo la dirección del Estado.

En este sentido, Gilpin resalta en su análisis que la globalización, como fenómeno, aparece como una realidad en los Estados como entes afectados por el proceso, pero también como actores con capacidad de diseñar y definir políticas nacionales, que influyen en el sistema y en la economía, según su poder y grado de autonomía. Es decir, que las acciones políticas que se emprenden desde el Estado, afectan al Mercado y, este último, llega a constituir un elemento de poder en la sociedad, que influye en las decisiones políticas.

Por lo tanto, el uno como el otro están en constante interacción, tanto, que el mercado, funciona como promotor de intercambio y permite relaciones cooperativas. Esto provoca que en el largo plazo exista equilibrio. En este sentido, las relaciones internacionales se benefician de esta característica,

promoviendo que tales relaciones sean pacíficas, lo cual atrae a las empresas multinacionales para invertir en el país que ofrece sus ventajas comparativas a los capitales extranjeros (Arriola, en línea).

En el caso de China dado su modelo económico-político, el de economía de mercado dirigida por el Estado, el gobierno y las autoridades son las encargadas de repartir los beneficios del crecimiento entre la población china, ya que a través de sus planes quinquenales y políticas de desarrollo trata de garantizar bienestar a su población para ser una gran nación. Estas acciones demuestran la eficiencia y fortaleza del Estado como impulsor y rector del interés nacional. Cada Estado se comporta de manera única y particular con base en su interés nacional, su economía y su poder (duro y suave) dentro y fuera de sus fronteras.

En 1978, China inició un cambio en relación a sus políticas tanto internas como externas las cuales iban enfocadas principalmente en la mejoría de su condición interna y a la vez, su proyección a nivel internacional (Kissinger, 2011). Estas políticas trajeron como resultado lo conocido actualmente como “ascenso pacífico”, situación que ha atraído la atención del resto de los países que conforman el sistema y principalmente la de Estados Unidos, ya que dicho ascenso acarrea la necesidad de nuevas políticas por parte de la actual potencia mundial, en relación al resguardo y mantenimiento de su liderazgo.

De igual forma, el aumento de las capacidades de China va relacionadas a la manera en cómo dicho país ha manejado su política económica, lo que le ha dado el poder económico de ejercer actualmente un peso importante dentro del comercio mundial. China posee una tasa de crecimiento real promedio de 10.3%, lo que la posiciona como la segunda potencia económica mundial (seguido por Estados Unidos) con un PIB neto de 10.8 billones de dólares y como el país con mayor crecimiento económico (CIA, 2011); lo que le permite a la vez ser el más resaltante de su región y un gran atractivo para el establecimiento de intercambios comerciales.

En contraste con esto, y a modo de reducir las tensiones causadas por el incremento de sus capacidades, China ha buscado ascender de manera pacífica, recalcando la importancia de la maximización de su papel internacional y del crecimiento económico en aras de alcanzar un desarrollo independiente y una estabilidad interna que le permita mejorar las condiciones de vida de su población.

No obstante, ha quedado atrapada en lo que conocemos como “el dilema de la seguridad”, por buscar su fortalecimiento interno y una mejor calidad de vida para sus ciudadanos ha generado inseguridad en el sistema internacional sobre la posibilidad de que en un futuro este aumento de capacidades se use de una manera no tan pacífica y sirva para agredir a aquellos que le son competencia. Sin embargo, a pesar de esta desconfianza China reafirma su doctrina pacifista de desarrollo: “China no busca la hegemonía o el predominio en los asuntos mundiales. El desarrollo de China depende de la paz, una paz en el mundo que su desarrollo a su vez refuerza” (Bijian, 2005).

En cuanto al desarrollo, el enfoque y la práctica del éste, han evolucionado sustancialmente desde su nacimiento en la segunda mitad del siglo XX. La preocupación crucial de la teoría del desarrollo recoge las inquietudes de la economía clásica y trata de explicar por qué algunos países siguen siendo pobres y qué factores explican las diferencias tan enormes en el PIB que se observan en la actualidad. Esta evolución ha permitido que los supuestos utilizados en los modelos teóricos para entender el desarrollo se hayan modificado, dado que se han ido incorporando avances teóricos y empíricos derivados en políticas de desarrollo.

Uno de los principales cambios deriva de la crítica a la visión utilitarista del bienestar⁴ y la aparición de la aproximación teórica del premio Nobel Amartya Sen basada en las capacidades (Sen, 1985). Este cambio ha servido para entender el desarrollo no sólo en términos del crecimiento del PIB per cápita y ha incorporado otras dimensiones que, como la salud y la educación, resultan

⁴ Se entiende por bienestar al mejoramiento de las condiciones del nivel de vida de los habitantes de un país, considerando las dimensiones: salud, educación e ingresos.

importantes para la calidad de vida o el bienestar de las persona⁵. Este enfoque más amplio del desarrollo también ha llevado a la creación de nuevos indicadores que integran las diferentes dimensiones comprendidas en el desarrollo y a reconsiderar cuáles son los determinantes fundamentales del desarrollo a largo plazo (Oriol, 2006).

Otro cambio fundamental en el desarrollo fue la evolución desde una visión centrada en la acumulación de capital a otra centrada en el papel de las instituciones. La teoría neoclásica del desarrollo, que considera la acumulación de capital como el factor determinante de crecimiento, ha ido progresivamente cambiando su enfoque hacia uno más centrado en la importancia de los incentivos que explican dicha acumulación de capital. Más adelante, con la “sorpresa de Solow” se demostró que el principal motor del crecimiento se encuentra en la tecnología o la productividad total de los factores más que en la cantidad de factores.

Un nuevo cambio surgió con la Nueva Teoría del Crecimiento (NTC), la cual analizó la adaptación de la tecnología y enfatizó la importancia del marco de incentivos definidos institucionalmente por los actores políticos, sociales y económicos. A finales del siglo XX, el nuevo institucionalismo económico puso de manifiesto la importancia de los incentivos y las restricciones para la adopción tecnológica y la creación del capital humano y físico, lo que ha tenido importantes lecciones prácticas para el desarrollo (Oriol, 2006).

Sin lugar a dudas, en cada etapa de evolución de la teoría del desarrollo se ha visto beneficiado de nuevas aportaciones que han permitido a países desarrollados y subdesarrollados (en menor medida) alcanzar niveles altos de crecimiento y desarrollo económico reflejados en sus políticas de desarrollo, que por ende, han brindado indicadores, índices y metodologías que permiten evaluar el desempeño y a su vez, el bienestar de los habitantes de un país.

⁵ En esta investigación se considera que si existe bienestar, por ende la calidad de vida de los habitantes mejora. Es decir, al hablar de calidad de vida es que existe bienestar.

Enfoque del Desarrollo Humano

Como parte del desarrollo se incluye el enfoque del Desarrollo Humano, ya que se orienta directamente en la población considerándola como capital humano, el cual debe ser dotado de capacidades para darles mejores oportunidades desde la perspectiva de Amartya Sen. En otras palabras, que el crecimiento y desarrollo económico tengan un impacto positivo en la población al aprovechar las oportunidades del capitalismo.

El avance tecnológico contribuye con el grado de satisfacción de las capacidades de la población al permitirles insertarse en procesos productivos con una mayor calificación (más educación) con el objetivo de desarrollar el mercado interno industrializado (mejores ingresos), lo cual impacta en una mayor producción que será utilizada para la exportación de bienes manufacturados con valor agregado (Sen, 1999).

Los estudios realizados sobre desarrollo se han centrado tradicionalmente en el crecimiento del producto medio por habitante (Barro, 1991; Hall y Jones, 1999). Durante los años ochenta, Amartya Sen trabajó en tratar de cambiar el foco de atención para comprender el bienestar desde una perspectiva más amplia; es decir, Sen (1985) entendió el bienestar desde lo que se ha denominado el enfoque o “aproximación de las capacidades”. Esta perspectiva plantea cambios importantes a la hora de entender y medir el bienestar.

La aportación de Sen parte de la crítica a la concepción utilitarista⁶ del bienestar, que entiende el mismo con un “estado mental” transformable en funciones de utilidad individual que pueden sumarse y maximizarse para realizar un juicio social. Para superar las limitaciones del utilitarismo, Sen (1999: 18) propone entender el bienestar en términos de capacidades o de “la libertad de las personas para vivir la vida que tienen razones para valorar”.

⁶ Según Sen (1994), el utilitarismo se define por: i) Consecuencialismo: las instituciones y políticas sociales se juzgan por la bondad de sus consecuencias; ii) Bienestarismo: la bondad se juzga en función de la utilidad individual que proporciona y iii) considerar que el juicio social válido se realiza mediante la ordenación por suma de las utilidades individuales y su posterior maximización. En general, el Estado social más justo será el que mayor utilidad global produzca.

La capacidad de las personas está delimitada por su estructura básica de derechos y oportunidades y las “realizaciones” que permiten obtener en términos de “ser” o “estar”. En otras palabras, estar bien nutrido o ser una persona culta y educada son realizaciones que no sólo dependen de los bienes de que se disponga o pueda adquirir, sino de transformar el conjunto de derechos y oportunidades que se tienen al alcance en realizaciones efectivas.

Otra aportación relevante de Sen a partir de su enfoque de las capacidades fue la que tiene que ver con la medición del bienestar. Sin demeritar las virtudes del PIB como indicador macroeconómico, Sen (1999) señala que tratar de medir el bienestar de los habitantes con sólo el PIB resulta contraproducente. Sin embargo, como señala Evans (2005: 20 citado por Oriol) “si bien un amplio conjunto de economistas podría estar de acuerdo con que la ampliación de las capacidades es el objetivo básico del desarrollo, muchos no compartirían con Sen que el PIB per cápita no es el mejor indicador disponible para medir el bienestar” (Oriol, 2006).

A raíz de este argumento, a principios de los noventa el Programa de las Naciones Unidas para el Desarrollo (PNUD) creó el Índice de Desarrollo Humano (IDH), el cual es un índice compuesto de tres indicadores: longevidad (medido por la esperanza de vida), conocimiento (medido en términos de la tasa de alfabetización) y el acceso a recursos (medido en términos del PIB per cápita).

Estas dimensiones se derivan del enfoque de capacidades humanas de Amartya Sen y se consideran como requerimientos esenciales para aumentar las capacidades humanas. La comparación entre el IDH y el PIB per cápita pone de manifiesto importantes divergencias entre ambos indicadores. Estas diferencias también muestran las distintas implicaciones del crecimiento económico y del desarrollo humano (De la Torre, 2011).

Por lo tanto, el desarrollo humano es un paradigma de desarrollo que va mucho más allá del aumento o la disminución de los ingresos de un país. Comprende la creación de un entorno en el que las personas puedan desarrollar su máximo

potencial y llevar adelante una vida productiva y creativa de acuerdo con sus necesidades e intereses. Las personas son la verdadera riqueza de las naciones. Por lo tanto, el desarrollo implica ampliar las oportunidades para que cada persona pueda vivir una vida que valore. El desarrollo es entonces mucho más que el crecimiento económico, que constituye sólo un medio —si bien necesario— para que cada persona tenga más oportunidades.

Para que existan más oportunidades lo fundamental es desarrollar las capacidades humanas: la diversidad de cosas que las personas pueden hacer o ser en la vida. Las capacidades más esenciales para el desarrollo humano son disfrutar de una vida larga y saludable, haber sido educado, acceder a los recursos necesarios para lograr un nivel de vida digno y poder participar en la vida de la comunidad. Sin estas capacidades, se limita considerablemente la variedad de opciones disponibles y muchas oportunidades en la vida permanecen inaccesibles (en línea <http://www.undp.org.pa/indice-desarrollo-humano/que-es>).

Aunque este modo de concebir el desarrollo es con frecuencia olvidado en el afán inmediato por acumular bienes y riquezas, no se trata de algo nuevo. Los filósofos, economistas y líderes políticos destacan desde hace tiempo que el objetivo, la finalidad, del desarrollo es el bienestar humano. Como dijo Aristóteles en la Grecia Antigua: "La riqueza no es, desde luego, el bien que buscamos, pues no es más que un instrumento para conseguir algún otro fin" (Oriol 2006).

La búsqueda de ese otro fin es el punto de encuentro entre el desarrollo humano y los derechos humanos. El objetivo es la libertad del ser humano. Una libertad que es fundamental para desarrollar las capacidades y ejercer los derechos. Las personas deben ser libres para hacer uso de sus alternativas y participar en la toma de decisiones que afectan sus vidas. El desarrollo humano y los derechos humanos se reafirman mutuamente y ayudan a garantizar el bienestar y la dignidad de todas las personas, forjar el respeto propio y el respeto por los demás.

Para los defensores del “desarrollo humano” queda claro que una mayor producción de bienes y servicios (crecimiento) expande las oportunidades, las capacidades y las posibilidades de elección (libertad); y el crecimiento económico y la mayor libertad contribuyen de manera importante al desarrollo humano. Pero el crecimiento económico se valora sólo en la medida en que contribuye a un mayor desarrollo humano. El problema es que la contribución del crecimiento al desarrollo humano parece ser decreciente; es decir, cuanto mayor es el nivel de renta de un país, el crecimiento económico adicional parece añadir cada vez menos desarrollo humano (De la Torre, 2011).

Por ello, es preciso adoptar políticas que mantengan un crecimiento favorable al desarrollo humano: favorecer un crecimiento económico basado en un empleo intensivo del trabajo (evitando el desempleo); proceder a la redistribución de las rentas generadas; y basar el crecimiento económico en la formación de capital humano. Este último punto es importante: las nuevas teorías del crecimiento nos dicen que el capital humano es una fuente importante de crecimiento económico; a su vez, la formación de capital humano a través de la educación y la mejora en la salud fomenta el desarrollo humano.

Es decir, el desarrollo humano, además de ser un objetivo del crecimiento, es también un medio para alcanzarlo (mediante el funcionamiento de la teoría del crecimiento basada en la formación de capital humano). Nos encontraríamos así con lo que los economistas llaman un círculo virtuoso, en el cual crecimiento y desarrollo humano se respaldarían mutuamente: invertir en las personas resultaría rentable económicamente y, sobre todo, éticamente deseable.

Un trabajador sano, bien alimentado y con una cualificación elevada resulta más productivo y contribuye en mayor medida al crecimiento. Un individuo con esas características disfruta de una vida más plena y, además, contribuye a un mayor desarrollo humano de la sociedad en que participa: paga más impuestos con los que mejorar los servicios sociales facilitados por el Estado (por ejemplo, los asistenciales, sanitarios y educativos); tiene más medios para educar a sus

hijos; puede contribuir en mayor medida a la mejora de la situación de la comunidad en la que vive, etc. (Oriol, 2006).

Metodología para la medición del bienestar social a partir del IDH.

En el núcleo de la idea de desarrollo humano se encuentran las personas, sus capacidades y sus oportunidades, lo que pueden ser o hacer, en ello radica su nivel de vida, no en la riqueza que poseen, en el ingreso que obtienen, en los productos y servicios que consumen o sus percepciones de bienestar.

Es necesario puntualizar que el término de bienestar es subjetivo en su definición, sin embargo, se presenta una metodología que brinda indicadores para obtener una medición del bienestar social. La noción de desarrollo humano hace referencia a las acciones y estados de las personas, las cuales son denominadas por Sen (2000) como funcionamientos; es decir, estar saludable, estar bien nutrido, evitar enfermedades y dolor, leer y escribir, ser respetado por otros, obtener empleo, primordialmente (De la Torre, 2011).

Al agrupar funcionamientos posibles se forman capacidades básicas como la posibilidad de mantener la integridad física y la eficiencia biológica durante la máxima vida alcanzable. Dentro de la multiplicidad de capacidades resultó complejo hacer una medición que implique cada una de dichas capacidades. Por lo tanto, en 1990 el PNUD propuso el Índice de Desarrollo Humano⁷ (IDH)

⁷ El concepto de desarrollo humano se concentra en los fines y no en los medios de desarrollo y progreso. El objetivo verdadero del desarrollo debería apuntar a crear un ambiente propicio para que la gente disfrute de una vida larga, saludable y creativa. Esto parece una verdad sencilla, pero muchas veces se pasa por alto por dar prioridad a cuestiones más inmediatas.

El desarrollo humano denota tanto el proceso de ampliar las opciones de las personas como la optimización de su bienestar. Los aspectos cruciales del desarrollo humano son: una vida prolongada y saludable, la educación y un nivel de vida digno. Otras cuestiones incluyen las libertades sociales y políticas. El concepto distingue dos partes del desarrollo humano. Por un lado es la formación de las capacidades humanas, como la mejora en la salud o en la educación. La otra parte comprende disfrutar las capacidades adquiridas, ya sea para trabajar o para disfrutar del tiempo libre.

En reiteradas ocasiones, el desarrollo humano se ha malinterpretado y se ha confundido con crecimiento económico, con las teorías de formación de capital humano y desarrollo de recursos, el enfoque de bienestar humano y con el enfoque de las necesidades básicas.

con el propósito de brindar una unidad de medición internacional que recopila tres dimensiones: la longevidad, el conocimiento y el acceso a recursos.

El IDH⁸ es una medida resumen para evaluar el progreso a largo plazo en tres dimensiones básicas del desarrollo humano: una vida larga y saludable, el acceso a los conocimientos y un nivel decente de vida. El acceso al conocimiento se mide a través de: i) la media de años de escolaridad de la población adulta, que es el número promedio de años de educación recibida en un tiempo de vida de las personas mayores de 25 años, y ii) años esperados de escolarización para los niños en edad escolar-entrada, que es el número total de años de escolaridad de un niño en edad de ingreso en la escuela puede esperar recibir si los patrones prevalecientes de tasas de matrícula específicas por edad se mantienen igual durante toda la vida del niño. El nivel de vida se mide por el producto interno bruto (PIB) per cápita expresado en dólares internacionales constantes de 2005 convertidos utilizando la paridad de poder adquisitivo (PPA) (De la Torre, 2011).

El IDH toma como indicador de acceso a recursos para una vida digna el PIB per cápita, considerando que la capacidad de disponer de bienes y servicios para alcanzar capacidades puede ser aproximada por esta variable. El PIB per cápita es incorporado dado a los montos iniciales una mayor importancia que a iguales cantidades que se van adicionando a mayores niveles de producto, pues se considera que los primeros recursos tienen un mayor impacto sobre la libertad de las personas que subsecuentes adiciones (ídem, 2011).

⁸ Para garantizar la máxima comparabilidad entre países como sea posible, el IDH se basa principalmente en los datos internacionales de la División de Población de las Naciones Unidas, la Organización de las Naciones Unidas para la Educación, la Ciencia y la Cultura (UNESCO), Instituto de Estadística (UIS) y el Banco Mundial. Como se menciona en el reporte, los valores y clasificaciones del IDH en el informe de este año no son comparables con los de informes anteriores (incluido el 2011 HDR) debido a una serie de revisiones realizadas a los indicadores componentes del mandato agencias. Para permitir la evaluación del progreso en IDH, el informe de 2013 incluye recalculado IDH 1980-2012.

Capítulo II. Antecedentes de la reforma

El presente capítulo tiene por objetivo brindar un panorama de las condiciones políticas, sociales y económicas en las que vivía la sociedad china previo a la Revolución Cultural de Mao Zedong y los resultados de dicha revolución. Para apoyar este panorama se presenta un cuadro donde recopila los sucesos más importantes previos a la llegada de Deng Xiaoping y el inicio del programa de las Cuatro modernizaciones con el que el Estado comienza la reconstrucción de su país (cuadro 1).

Durante la Edad Media China era una potencia a nivel mundial por su gran desarrollo. Las bases estructurales de ese desarrollo eran el feudalismo que se mantuvo con algunos cambios a lo largo de los siglos. Sin embargo, en la llamada Edad Moderna y Contemporánea, China se había estancado en sus viejas estructuras feudales; en cambio Europa nutrida de su cultura, estaba en la vanguardia con la construcción y expansión del sistema capitalista en su fase imperialista (capitalismo monopólico).

China fue una de las tantas víctimas del capitalismo europeo (inglés, francés, alemán, etc.) que pretendía convertirla en su principal mercado y fuente de materia prima. El capital financiero aprovechaba el estancamiento en el cual vivía China y la ineficacia de su gobierno imperial para imponer sus condiciones y la dependencia económica: Guerras del Opio, represión de los "Boxer" chinos, entrega de Hong Kong, apertura comercial, etc. Pero, al entrar al siglo XX el pueblo chino organizado políticamente se sacudió del capitalismo extranjero y barrió con su viejo estancamiento feudal para aspirar a ser de nuevo una potencia mundial en el siglo XXI (en línea "Historia universal, 60 aniversario de la revolución china" <http://histuniversal.blogspot.mx/2009/10/60-aniversario-de-la-revolucion-china.html>).

La apertura comercial de China y su contribución al bienestar social.

A continuación se presenta un cuadro 1 donde se destacan los eventos más importantes de los planes, del primero hasta antes de la apertura comercial, el cual es el comienzo de la historia con las primeras reformas para la transformación de China.

Cuadro 1. De la constitución de República Popular China a la Reconstrucción del modelo chino.

Año	Quinquenio	Periodo	Evento
1949		Periodo socialista, hasta la apertura exterior 1949-1978	-Inicia Mao Zedong "Instauración de la República Popular China" -Se consolida el poder del Partido Comunista de China (PCCh) -Se restablecen las bases sociales, económicas y políticas para el desarrollo -China es expulsada por la ONU -Ley Orgánica de 1949
1950			-Se inicia la Reforma Agraria con la creación de cooperativas y granjas colectivas -Comienza el proceso de institucionalización del nuevo Estado
1951			-Transformación socialista de la agricultura, artesanía, industria y el comercio capitalista.
1953	I Plan Quinquenal	Construcción socialista 1953-1957	-Inicio del Primer Plan Quinquenal. Se llevó a cabo con ayuda soviética, potencializando la industria pesada a costa de los bienes de consumo. -En este periodo, la producción industrial creció más de 140% mientras que la agrícola, 24% aproximadamente. -El Congreso General inicia la elección de los Congresos Populares locales.
1954			Se celebra la primera sesión de la Asamblea Popular Nacional de la República Popular China. -Se completa la red de los Congresos electos. -La Constitución de 1954 reemplaza la Ley Orgánica de 1949.
1956			-Nacen nuevos sectores industriales: la electrónica y la petroquímica. -Desarrollo de la ciencia y la tecnología
1957			-Consecución de objetivos del Plan Quinquenal de 1952
1958	II Plan Quinquenal	Gran Salto Adelante 1958-1960	-Las reformas económicas socialistas toman mayor fuerza. Se emprende el II Plan Quinquenal.
1959			Mao abandona la presidencia y le sucede Liu Shaoki.
1961		Reestructuración económica 1961-1965	-Se organizan las Comunas Populares. -Se formula la estrategia de desarrollo para mitigar las consecuencias del radicalismo.
1962			-La URSS retira el apoyo económico. -Se profundiza el aislamiento internacional del país como producto del distanciamiento soviético.

La apertura comercial de China y su contribución al bienestar social.

1963			-Zhou Enlai encabeza la misión diplomática a Asia y África para obtener apoyo.
1965		Revolución Cultural 1965-1976	-En 1965 Mao y sus seguidores lanzan la Revolución Cultural Sale del escenario Deng Xiaoping.
1966	III Plan Quinquenal		Tercer Plan Quinquenal
1967			-Principales enfrentamientos entre maoístas y antimaoístas.
1969			-Mao es reelegido como presidente. -Lin Biao es nombrado sucesor eventual.
1971	IV Plan Quinquenal		-Muere Lin Biao -China ingreso a la ONU.
1975			-Deng Xiaoping es nombrado primer viceministro y vicepresidente del PCCh.
1976	V Plan Quinquenal		-Muere el primer Ministro Zhou Enlai. -Deng es expulsado de sus cargos en el gobierno del PCCh. -Muere Mao Zedong.
1977		Deng Xiaoping 1978-1997	-Se emprenden las cuatro modernizaciones. -China deja la política exterior aislacionista. -Deng es nombrado sustituto del primer ministro y reasume sus cargos en el partido. -Pone en marcha el ejemplo tomado de Sichuán se crea una clase de pequeños empresarios y se generan procesadoras de alimentos. -Se restituye a Deng en todos sus cargos dentro y fuera del partido.
1978		Reconstrucción del modelo chino de desarrollo 1978 a la fecha	-Durante la tercera sesión del XI Congreso se impulsa el avance para iniciar la política de reforma y apertura al exterior. -Se abolieron las comunas instauradas por Mao. Se inicia la etapa de reforma y apertura de China. -A la reforma agrícola le siguen la industrial y financiera, que aportan grandes cambios.

Fuente. Oropeza 2006 en el libro "China: entre el retos y la oportunidad.

En vísperas de la Segunda Guerra Mundial, China era un país pobre, dedicado básicamente a las actividades agrícolas y con un desarrollo industrial prácticamente inexistente. En la agricultura seguía utilizando los métodos tradicionales y se basaba en el cultivo extensivo del arroz, el maíz y la papa. En los últimos decenios del siglo XIX, la población había aumentado enormemente, pero seguía sujeta a las tradicionales dificultades naturales (inundaciones y sequías) que daban lugar a hambrunas periódicas y a la muerte de millones de campesinos. Una minoría de grandes propietarios detentaba la propiedad de la tierra que era trabajada por los campesinos bajo un régimen de tipo feudal (Kissinger, 2011).

La entrada en China de las potencias europeas en el siglo XIX había comportado un cierto desarrollo industrial en una estrecha franja costera y una apertura comercial hacia Occidente. También había surgido una burguesía comercial, aunque numéricamente era poco importante. De este modo, China mantenía una rígida estructura social, sostenida por el confucianismo, que inculcaba al pueblo la sumisión a las jerarquías políticas, sociales y familiares.

Políticamente, después de la destitución del último emperador en 1911, se había proclamado la república, que estaba en manos de las fuerzas nacionalistas del kuomintang, partido fundado en 1905, que dirigió el movimiento insurreccional que puso fin al tradicional imperio chino, instaurando una democracia parlamentaria y proponiéndole liberar al país del imperialismo extranjero. Estuvo dirigido primero por Sun Yat-Sen y después por Chiang Kai-chek, quien orientó al país hacia una vía conservadora, que dio lugar a una fuerte oposición comunista (en línea “Historia universal, 60 aniversario de la revolución china” <http://histuniversal.blogspot.mx/2009/10/60-aniversario-de-la-revolucion-china.html>) .

El Partido Comunista, dirigido por Mao Zedong, tenía su fuerza entre los campesinos y defendía la necesidad de un reparto de la propiedad entre los campesinos pobres. Este Partido fue fundado en 1921 por algunos intelectuales como Mao Zedong y Zhou Enlai. En 1927 se enfrentó a la política del Koumintang y proclamó la necesidad de la revolución armada de los

campesinos. En 1934, las tropas comunistas emprendieron lo que se llamó la "Larga Marcha" recorrieron cerca de 12,000 km huyendo del cerco que les habían tenido los ejércitos nacionalistas (Lemus, 2011).

Después de un enfrentamiento con las tropas de Chiang Kai-chek, los comunistas, dirigidos por Mao, se refugiaron en Yenan, donde a partir de 1935 promovieron la creación de una República Popular China, en la que se llevaron a cabo una serie de reformas sociales que habían de ser el prelude de la nueva sociedad: elecciones con sufragio secreto para la administración local, lucha contra el feudalismo, reparto de tierras, disminución de los impuestos, etc.

Es necesario recordar que en el periodo de la Segunda Guerra Mundial (1937 - 1946), China fue invadida por las tropas niponas, lo cual llevó a China hacia una guerra civil que enfrentó a los comunistas y nacionalistas del Kuomintang, que se habían reconciliado temporalmente para construir un Frente Nacionalista antijaponés en 1937. Las fuerzas comunistas controlaban una buena parte del territorio chino que reunía a más de 100 millones de habitantes, la mayoría campesinos.

El resto del territorio, es decir, las zonas costeras y la mayoría de las grandes ciudades, estaban en manos del Kuomintang, que se oponía a la reforma agraria fomentada por los comunistas y que contaba con el apoyo de Estados Unidos.

Para 1949, el destino de China cambió radicalmente, ya que el presidente del Gobierno Popular Central, Mao Zedong, proclamó el 01 de octubre la fundación de la República Popular China⁹ (RPCh). Tras este suceso, en sus primeros años de fundación, el Estado determinó las condiciones y la forma en que se reconstruiría el país, con el objetivo de conseguir una consolidación económica (King Fairbank, 1992 citado en González, et. al., 2008).

⁹ Por cuestiones de manejo de términos, a partir de este momento, nos referiremos a la República Popular China sólo como China.

Tras la reforma agraria, se llevó a cabo una importante redistribución de la tierra, transformando así gran parte de la propiedad privada en propiedad estatal cooperativa (González, 2001). Previo a la instauración de la nueva China, en septiembre se publicó el “Programa Común de Acción” con el objetivo de desarrollar una economía socialista apegada al principio de independencia, autodecisión y autoabastecimiento. Las metas de la reforma se basaron en nacionalizar las empresas fundamentales, desarrollar cooperativas y que el sector privado se sujetara al interés nacional (González, 2008).

Para este momento, el objetivo de la reforma agraria era que los campesinos pudieran explotar individualmente sus lotes para contribuir a las metas de planificación socialista. Así fue como se inicia la reconstrucción en el campo y de la economía china. La restauración también llegó a la gran industria, a empresas ligadas con el sector bancario y de vías de comunicación. La inflación fue controlada gracias a la reorganización del sistema bancario y crediticio, lo que dio pauta a la entrada de la nueva moneda: el Yuan Renmimbi (González, 2008).

Mao Zedong creía que la única manera de salir del subdesarrollo y lograr crecimiento era desarrollar la industria pesada, por tanto, el primer plan quinquenal (1953 – 1957) se enfocó al desarrollo de 156 proyectos diseñados con el apoyo soviético. La inversión pública estuvo dirigida en un 56% al sector industrial, el 18% al desarrollo del ferrocarril y 8.2% al desarrollo de la agricultura.

En este momento, el enfoque de la agricultura pasa a tercer término y comienza el desarrollo de infraestructura industrial y de vías de comunicación, lo cual mejora el bienestar, ya que según datos oficiales, la tasa media de crecimiento anual de la producción hasta 1957 fue de 8.9%, la producción industrial bruta creció 18% anual, mientras que el producto agrario creció 4.5% (Pampillón, 1993 citado en González et., al., 2008).

Tales fueron los resultados del primer plan quinquenal, que para el segundo se fijaron metas más altas de crecimiento de la producción, considerando que si se lograban mayores tasas de crecimiento industrial se vería beneficiada la producción agrícola. Por lo que, en 1960 se publicó la nueva política económica, la cual dotaba a los campesinos de apoyos materiales, financieros y técnicos para lograr una tecnificación en el sector.

Debido a esta transformación técnica, los campesinos ya podían dedicarse a actividades secundarias, se les permitía la compra-venta de materias primas directamente en el mercado, es decir, se inicia el desarrollo del mercado interno al permitir que los campesinos se dedicaran a actividades distintas al campo. Estos fueron algunos sucesos que sirvieron como preámbulo para la Revolución Cultural¹⁰.

La Revolución Cultural de Mao Zedong.

No es posible comprender el origen y la dinámica de los procesos de transformación económica, si no se tiene en cuenta una visión panorámica del episodio que marcó toda una generación: la Revolución Cultural. En efecto, el programa de reforma impulsado vigorosamente por Deng Xiaoping (que separaba radicalmente de los caminos tradicionales, de la visión original del comunismo chino que justificaba el poder del Estado), probablemente no hubiera contado ni con la aceptación ni con el apoyo decisivo de la cúspide del partido comunista, sino se tuviera como antecedente inmediato el desprestigio sufrido por el partido como consecuencia de la radicalización ideológica expresada en la llamada Revolución cultural (Lemus, 2011).

¹⁰ Para fines de este trabajo se dará mayor énfasis en los acontecimientos surgidos a partir de la Revolución Cultural de Mao, la cual es el antecedente que prepara el proceso de reforma económica iniciado a finales de la década de los setenta y el proceso de inserción en la economía mundial (OMC).

La Revolución Cultural fue un proceso de cambios económicos, sociales, políticos y culturales que se aplicaron para modernizar China y anular los tres grandes problemas que impedían su desarrollo. Estas eran: la economía atrasada con rezagos feudales, la intervención de las potencias extranjeras y el capitalismo dependiente.

La Revolución cultural comprende el periodo de 1966 a 1976, en la cual muestra dos caras de un mismo suceso: el ascenso de un individuo a la cúspide del poder interpretándose asimismo como el poder encarnado y la suma de las individualidades en una masa uniforme que, renunciando a su sello personal, se dejó llevar por las palabras proféticas de una nueva tierra prometida: la igualdad perfecta entre los seres humanos, pues discursivamente fue un llamado a derribar la última barrera de la diferenciación social, el conocimiento, buscando así acabar con la distinción entre el trabajo manual y el intelectual (en línea “Historia universal, 60 aniversario de la revolución china” <http://histuniversal.blogspot.mx/2009/10/60-aniversario-de-la-revolucion-china.html>) .

La Revolución cultural, al igual que el Gran Salto Adelante¹¹, fueron movimientos políticos bajo la inspiración principal de un líder carismático de voluntad férrea, que no tuvo la capacidad de mejorar las condiciones económicas y sociales de su pueblo (Oropeza, 2006).

No obstante, probablemente lo que hace única a esta revolución es el hecho de que la crisis de las instituciones políticas fue ocasionada por el líder del partido mismo, Mao Zedong, quien además de ser el primero en cuestionar la legitimidad del partido, movilizó las fuerzas sociales en contra de las estructuras gubernamentales; asimismo, fue Mao también quien proveyó la visión y el vocabulario para la protesta y la disidencia en un sector específico de la población: los jóvenes estudiantes .

¹¹ La Política del Gran Salto hacia Delante tenía como finalidad alcanzar niveles de industrialización similares a los de Europa Occidental en un plazo no mayor a quince años.

Desde el discurso Mao aseguraba que la razón fundamental para el impulso de la Revolución cultural se encontraba en la extrema corrupción persistente en el gobierno, de la que identificaba como responsable principal a los cuadros tradicionales del partido. Para Mao, la emergencia del burocratismo y la inequidad eran señales de que en el país experimentaba un proceso revisionista, cuyos orígenes se encontraban en los elementos burgueses aun presentes y el regimiento de factores capitalistas tolerados, e incluso fomentados, desde los más altos niveles jerárquicos del PCCh, Mao llegó así a la conclusión de que el elemento central en la nueva fase de la lucha de clases ya no se encontraba más en la sociedad civil, sino al interior del propio partido.

En su lucha Mao se apoyó de los jóvenes estudiantes, miles de bachilleres y universitarios (Lemus, 2011), ya que él había llegado a la conclusión de que la única vía para la recomposición del partido debía ser la crítica de reforma que surgiera de las masas y no de los intelectuales como había sucedido en su fallida campaña de las Cien Flores¹².

El impacto de la Revolución cultural fue más simbólico que real, un fenómeno localizado geográficamente y lejano a la mayoría rural de China. La mayor parte de los Guardias Rojos fueron universitarios asentados en las principales ciudades del país; el medio rural, en gran medida, se mantuvo ajeno a este proceso. El escenario para la disputa ideológica, la persecución y las purgas, no estuvo en el campo, sino en las universidades y escuelas, en las oficinas y en las fábricas. Se trató, entonces de un movimiento eminentemente urbano.

Las disputas ideológicas tuvieron un impacto mínimo en el ámbito económico. Si bien es cierto que la economía presentó un retroceso por la inestabilidad generada por la Revolución cultural, esto fue temporal (Lemus, 2011). Por ejemplo: la producción industrial experimentó un proceso de decrecimiento,

¹² La Campaña de las Cien Flores, iniciada en 1956 bajo el lema de "Dejar que las cien flores florezcan y las cien escuelas (de pensamiento) contiendan" fue una invitación para que los intelectuales criticaran los errores y deficiencias del gobierno comunista; sin embargo, el movimiento duró únicamente cinco semanas y cientos de intelectuales fueron hostigados, rechazados, encarcelados o perseguidos por la expresión de sus ideas. Pronto se evidenció lo ambivalente que eran los vientos que propiciaron la crítica y las flores, aún sin florecer, se marchitaron.

registrando su peor año en 1967; sin embargo, los efectos económicos fueron transitorios y no se afectó la actividad agrícola. Si bien es cierto que los daños a la economía no fueron devastadores, el mayor impacto negativo se presentó en el sistema educativo, en los jóvenes universitarios y en los intelectuales. Se estima que la persecución alcanzó a 2,600 escritores, 142,000 estudiantes y profesores, 53,000 científicos y 500 profesores de escuelas médicas (Harding, 1991 citado por Lemus).

Finalmente, el número de personas que murieron a consecuencia directa de esta Revolución es incierto, aunque en el proceso que se les siguió a la “Banda de los Cuatro¹³”, se les imputó la muerte de 32,000 personas (Harding, 1991 citado por Lemus). No sería sino hasta 1976, fecha del fallecimiento del líder Mao Zedong, cuando se inició la completa restauración del orden político y se sentaron las bases para la modernización del país.

Por lo que la Revolución cultural fue el parte aguas de un modelo de desarrollo contra una realidad más compleja. Los objetivos de la revolución estuvieron encaminados en dos sentidos:

- 1) Tenía una finalidad política, tratando de imponer una reforma intelectual y moral concediendo iniciativa a las masas.
- 2) Tenía una finalidad económica, tratando de aumentar al máximo la producción con la participación de las masas, pero subordinada a la lucha por la supremacía política e ideológica; erradicando el elitismo, el intelectualismo y todo el rastro de cultura burguesa (González, 2008).

En cuanto a lo que dejó la Revolución es importante señalar, que en 1978 la economía nacional estaba al borde del colapso y con una gran cantidad de

¹³ La llamada “Banda de los Cuatro” era un grupo pequeño con un enorme poder político acumulado en los últimos meses de la presidencia de Mao, conformado por la viuda de Mao, Jiang Qing y miembros del PCCh: Wang Hongwen, Yao Wenyuan y Zhang Chunqiao. Considerados los más activos defensores de la Revolución cultural, pretendieron a la muerte de Mao continuar y radicalizar la política de limpieza ideológica que había comenzado diez años atrás, siendo finalmente juzgados por los excesos de la Revolución cultural y condenados a muerte por un tribunal especial, cuya sentencia fue cambiada por cadena perpetua.

problemas que era necesario considerar. Entre ellos, el problema demográfico (aumento de la población y su desplazamiento). Por lo que era necesario diseñar una política social y de control demográfico que permitiría el reestablecimiento de la economía nacional.

Capítulo III. Proceso de Transformación Económica: reformas y políticas

En este apartado se describe el proceso de transformación económica a partir de las reformas desarrolladas e implementadas por Deng Xiaoping para la reconstrucción de China. En este viraje se describen algunos sucesos importantes que dieron pauta a la apertura comercial y a la consolidación de China en la economía internacional tras su reincorporación en la Organización Mundial del Comercio.

La transformación económica se inicia tras la muerte de Mao Zedong y la asunción al gobierno de Deng Xiaoping en 1976. Él fue quien lanzó el programa “cuatro modernizaciones” bajo el lema *no importa el color del gato sino que sepa cazar ratones*. Con esta frase explicó a la izquierda intelectual que él se daba cuenta de los efectos desastrosos que causaba el dogmatismo colectivista utilizado como instrumento de desarrollo de las naciones; las ideas preconcebidas, se habían acabado, ahora importaba el pragmatismo.

En diciembre de 1978 comenzaron en China las reformas económicas de tipo capitalista así como la apertura al exterior, pero manteniendo la retórica de estilo comunista. Como consecuencia de esto, el país se ha transformado radicalmente, convirtiéndose en una Economía Socialista de Mercado, que el mundo occidental contempla como una economía mixta, en la que la participación del estado en la vida económica del país se ha ido reduciendo paulatinamente (Villezca, 2008: en línea).

Reformas económicas para la transformación de China

Durante el período pre-reforma, el desempeño de la agricultura china era extremadamente precario y los racionamientos de alimentos eran comunes. En 1979 el sistema colectivo de granjas comienza a ser administrado por las familias de campesinos que trabajan las tierras y se les empieza a permitir

vender sus productos en el mercado. En este mismo año el gobierno comienza a incentivar la creación de empresas rurales y pequeñas empresas.

En 1980 se introducen las primeras reformas en las empresas del estado y se comenzó con la liberalización de algunos precios. Con el fin de fomentar la inversión extranjera, el Gobierno Chino crea en 1982 las zonas económicas especiales en la zona costera. Estas zonas gozaron de garantías legales e incentivos fiscales sostenidos, que, junto al compromiso del Estado de construir infraestructura pública de alta calidad, generaron la confianza necesaria para atraer inversión extranjera directa convirtiendo estas zonas en dinámicos centros de producción industrial (Villezca, 2008: en línea).

Los tres ejes primordiales de las reformas se dirigían hacia una estabilidad política, un gran desarrollo económico y una diplomacia cada más activa. La presencia de China en el escenario internacional tomaría otro rumbo, abrirse gradualmente y adoptar estrategias para garantizar beneficio a sus habitantes. Para lograr la transformación económica, la reforma estuvo basada en una serie de estrategias traducidas en políticas que permitieron una apertura gradual y cautelosa por parte de China en el escenario internacional. Estas políticas abarcaban: el sector agrícola, el sector industrial, el sistema de precios, el financiero y por último, el comercio exterior.

Cabe señalar, que en el XIV Congreso Nacional del Partido Comunista chino, el cual se llevó a cabo en 1992, se estableció la segunda fase de reforma de la estructura económica diseñada por Deng Xiaoping, en donde buscaba edificar la estructura de economía de mercado socialista (Gárces, 2003). Dicha reforma pretendía:

- Profundizar la reforma en todos los aspectos y adoptar una serie de medidas de regulación y control macroeconómico.
- Ampliar la autonomía de gestión y aplicar el sistema de responsabilidad por la administración contratada, es decir, modernizar el sector empresarial.

La apertura comercial de China y su contribución al bienestar social.

- Fundar un sistema nacional de mercado, entre lo rural o lo urbano, lo nacional con lo internacional y fomentar la distribución de los recursos.
- Cambiar las funciones del gobierno en la economía.
- Establecer un sistema de garantía social de múltiples estratos (Xiaoping, 1987).

Reforma agraria

Las primeras reformas en materia agraria tuvieron como objetivo la **reorganización de las cooperativas agrícolas en comunas populares**. A cada campesino le fue asignado un pedazo de tierra y una cuota de producción e insumos. Una vez entregada la cuota, el excedente era la ganancia del campesino. Este mecanismo fue denominado “Sistema de Producción Familiar Responsable” lo que contribuía en los ingresos de las familias.

Cada campesino contaba con los incentivos suficientes para maximizar su producción al eficientar los recursos, el trabajo y el tiempo dedicado a las labores en el campo. Más aún, el establecimiento de una cuota fija, generó menos distorsiones en las decisiones de trabajo de cada campesino.

Sin embargo, las reformas aun tenían dos limitaciones: el sistema de precios no era libre y existían dificultades para la transacción de insumos. Luego cuando la productividad aumentó, resaltó la segunda limitación, la tierra no fue entregada a los campesinos, sólo se les otorgó el derecho a su uso, lo que impidió las transacciones de tierra entre los campesinos.

Con esta política, además de liberar a los campesinos, se les dotó de herramientas y tierras para trabajador y mejorar sus condiciones de vida (capacidades desde la perspectiva de Sen). Luego que Deng Xiaoping implementó el sistema casero de responsabilidad, la producción agrícola se incrementó en 8.2% anual, comparado con el 2.7% en el período pre-reforma,

a pesar de una disminución del área de tierra en uso. Los precios de los alimentos cayeron casi un 50%, mientras los ingresos agrícolas se elevaron (Jukin et al, 2008).

Una transformación más importante fue la creciente adopción de cultivos de dinero para la economía en lugar de cultivar simplemente arroz y granos (Huang, 2008). La producción de vegetales y carne se incrementó a tal punto que la producción agrícola china estaba agregando el equivalente a la industria de vegetales de California cada dos años. El crecimiento del sector mermó luego de 1984, con la agricultura cayendo del 40% del PIB al 16%; sin embargo, los incrementos en la productividad agrícola permitieron a los trabajadores ser liberados para trabajar en industria y servicios, mientras se incrementaba simultáneamente la producción agrícola.

Reforma para empresas estatales

Las primeras reformas introducidas en 1980 dotaron a las empresas estatales de mayor flexibilidad en la toma de decisiones. Aunado a esto se inició la liberalización de los precios; sin embargo hasta este momento el esquema de precios no era el correcto, lo que condujo a la necesidad de introducir nuevas reformas.

Para 1984, los requerimientos de producción se cambiaron por “sugerencias”, se implementaron los primeros sistemas de créditos y se diseñaron mecanismos de exportación vía intermediarios estatales. También se permitieron remuneraciones al trabajo de acuerdo a su productividad marginal. También se aplicó el “Sistema de Responsabilidad Contractual”, en el cual cada empresa firmaría un contrato con el gobierno, comprometiéndose a pagar un impuesto fijo anual (González, 2008).

En este año también se introdujeron reformas adicionales en las empresas del estado y se implementó una liberalización más generalizada de precios de bienes finales y de bienes intermedios. El gobierno chino impulsó la creación

de una nueva clase de negocios, el Getihu, propietarios de empresas pequeñas con 8 o menos empleados. Hasta finales de 1978 este tipo de negocios era ilegal en China. Hacia el final de la década de los 90 ya existían en China más de 26 millones de estos negocios privados individuales o familiares.

Esta reforma es considerada un detonante para la aparición de la empresa privada en China. En 1987 se consolida la reforma fundamental en la estructura de incentivos de las empresas estatales, misma que redundó en una mejora substancial en la eficiencia de las empresas. En 1990 inicia la bolsa de valores en la ciudad de Shenzhen de la provincia de Guandong.

Para 1993 el gobierno establece formalmente el Sistema Económico Socialista de Mercado y en 1994 se promulga la primera ley para el establecimiento de un sistema de empresa moderno. En este mismo año se terminan las tasas múltiples de cambio y se comienza a utilizar el Renminbi como la unidad de conversión de moneda china (Villezca, 2008: en línea).

En 1995 se establecen los términos contractuales para el personal que labora en las empresas del estado. En 1996 se completa la conversión de la moneda en todas las transacciones contables de China. En 1997 empieza el plan para la reestructuración de la propiedad de un gran número de empresas en propiedad del estado. En 1999 se promulga la reforma constitucional que reconoce explícitamente a la propiedad privada.

En 1997 se realizaron grandes cambios en la estructura de propiedad de las empresas estatales. Las empresas grandes, que por definición pertenecían a los sectores estratégicos, permanecieron en control estatal. Mientras que las pequeñas y medianas, fueron compradas por sus ejecutivos y trabajadores a través de descuentos sobre su salario, lo que les permitió comprar e invertir en las empresas donde laboraban.

Reforma a la política de precios

A pesar de que en 1984, se inicia con la liberalización de los precios, tanto de productos finales como de intermedios; sin embargo, dada la pérdida de competitividad en las empresas estatales fue necesario implementar ciertos controles; por ello se introdujo un esquema dual de precios.

Ciertas cuotas de productos o materias primas estaban definidas en precios fijos e intercambios más allá de las cuotas asignadas eran intercambiados a precios de mercado. A mediados de 1990, este esquema casi había desaparecido y los precios de mercado regían en más de un 90% en las transacciones de bienes y servicios producidos (González, 2008).

Reforma al sistema financiero

El sistema financiero y bancario decadente de China era sin duda su mayor problema reflejado en su economía en los años 1978. Al inicio de las reformas, solo existía el Banco Popular y su labor era aceptar depósitos, dar créditos a las empresas estatales y emitir dinero.

Para 1983 fue denominado oficialmente como Banco Central y de manera paralela, se crearon tres bancos estatales sectoriales que apoyarían en el otorgamiento de créditos y la recepción de depósitos. Un cuarto banco, el Banco de China, fue el encargado de las transacciones internacionales. El objetivo principal del sistema bancario fue financiar el creciente déficit de las empresas estatales, aunque con este apoyo se elevará la inflación.

Debido a la debilidad de los bancos, las empresas elevan la mayoría de su capital a través del sector financiero informal y no regulado, desarrollado durante 1980 y 1990, compuesto principalmente de negocios clandestinos y bancos privados. La finanza interna es el método más importante que las empresas exitosas utilizan para financiar sus actividades. En este periodo de reformas, el gobierno era financiado por las ganancias de la empresa pública, como en la Unión Soviética.

Como el sector estatal cayó en importancia y rentabilidad, los ingresos gubernamentales, especialmente los del gobierno central en Pekín, cayeron sustancialmente y el gobierno se apoyó en un confuso sistema de impuestos por inventario.

En 1993 el gobierno implementó una serie de nuevas reformas, las cuales transformaron los bancos sectoriales en bancos comerciales tradicionales. Esto aportó autonomía a las transacciones: manejar moneda extranjera, emitir deuda propia, entre otras. Para 1994, se diseñaron tres políticas bancarias que permitían promover préstamos a las empresas estatales con el fin de fortalecer los cuatro bancos estatales y a su vez, extender los créditos.

En 1997 se introdujeron algunas reformas que permitieron mayor acceso a los bancos extranjeros. Sin embargo, aun eran latentes las limitaciones, ya que se les permitió proveer servicios en moneda local sólo a las empresas extranjeras; pero, dado el nivel tan bajo de intercambio de las empresas extranjeras con la economía local, la demanda por crédito en moneda local de las empresas extranjeras era casi nulo. Por otro lado, dadas las limitaciones de las empresas para conseguir moneda local, la capacidad de crédito también era bajo.

El sector bancario de China está dominado por cuatro grandes bancos propiedad del estado, que son muy ineficientes y monopolísticos (Allen, 2008). El Banco Industrial y Comercial de China (BICC), es el banco más grande de China, es el mayor banco del mundo. El sector financiero es ampliamente visto como una carga para la economía debido a la ineficiente administración estatal. Préstamos improductivos, la mayoría hechos a gobiernos locales y empresas estatales no rentables de fines políticos. Son un gran drenaje del sistema financiero y económico, sobrepasando el 22% del PIB en 2000, con una caída al 6.3% en 2006 debido a la recapitalización gubernamental de estos bancos.

En 2006, la cantidad total de préstamos improductivos estaba estimada en 160 mil millones de dólares. Los observadores recomiendan la privatización del sistema bancario para solucionar este problema, una movida que fue realizada parcialmente cuando los cuatro bancos fueron incluidos en el mercado de

La apertura comercial de China y su contribución al bienestar social.

valores. Los mercados financieros de China, la Bolsa de Shanghai y la Bolsa de Shenzhen, son relativamente ineficientes en el aumento de capital, ya que comprenden solamente el 11% del PIB.

Los ingresos del gobierno cayeron de 35% del PIB a 11% del PIB a mediados de los noventa, excluyendo el ingreso de la empresa pública, con el presupuesto gubernamental de sólo 3% del PIB. El sistema fiscal fue reformado en 1994, cuando los impuestos por inventario fueron unificados en un simple IVA de 17% sobre todas las actividades de manufactura, reparación y ensamble y un impuesto interno a 11 artículos, con el IVA como principal fuente de ingresos, equivalente a la mitad de las ganancias gubernamentales.

Reforma de la política de comercio exterior e inversión extranjera

La apertura comercial comenzó a principios de los ochenta teniendo como base tres principios:

- 1) El incremento de los derechos para comercializar internacionalmente con ciertas empresas
- 2) La liberalización de precios
- 3) La adopción de un esquema cambiario que fuera eliminando el sesgo en las exportaciones

Dicho esquema se basó en la adopción de controles comerciales convencionales (tarifas y barreras no arancelarias) en lugar de objetivos cuantitativos de exportaciones e importaciones. Las tarifas fueron reducidas sustancialmente, asimismo, en 1979 se estableció un esquema legal para las actividades de exportación.

Durante los años 1980 y 1990 el sistema fue modificado, incrementando el número de empresas acreditadas a realizar transacciones internacionales directamente y limitando el número de productos sujetos a restricciones. A lo largo del período de reforma, el gobierno redujo los aranceles y otras barreras comerciales, con el rango arancelario general cayendo de 56% a 15%. Para 2001, menos del 40% de las importaciones eran objeto de aranceles y sólo el 9% estaba sujeto a expedición de licencias y cuotas de importación. Incluso durante la primera época de la reforma, las políticas proteccionistas eran a menudo eludidas por el contrabando.

Cuando China se unió a la OMC, acordó condiciones considerablemente más duras que otros países en desarrollo. China es considerada la nación grande más abierta; para 2005, el promedio de arancel legal de China sobre productos industriales era de 8.9%. Para Argentina, Brasil, India e Indonesia, los porcentajes respectivos son 30.9; 27; 32.4 y 36.9% (González, 2011).

El superávit comercial de China es considerado por algunos en Estados Unidos como una amenaza para los trabajos americanos. En la primera década del siglo XXI, la administración Bush persiguió las políticas proteccionistas, como los aranceles y las cuotas, para limitar la importación de bienes chinos. Algunos economistas argumentan que el crecimiento del superávit comercial de China es el resultado de industrias de países asiáticos más desarrollados mudándose a China y no es un fenómeno nuevo.

La política de comercio de China, que permite a los productores evadir el pago del Impuesto al valor agregado (IVA) para las exportaciones y una subvaluación de la moneda desde 2002, ha resultado en un sector exportador sobredesarrollado y una distorsión de la economía general, lo que podría como resultado obstaculizar el futuro crecimiento (Correa, 2012).

En cuanto a las exportaciones, se suscitaron tres reformas cruciales y se incrementaron los derechos a exportar. Sin embargo existía el temor de que dicha libertad trajera consigo desabastó en el mercado interno y como consecuencia el aumento de los precios locales.

También se había restringido la exportación de ciertos productos, en los cuales China creía tener poder en el mercado y por último, se vio obligada a negociar ciertos límites a sus exportaciones a terceros.

Por lo tanto, la política económica vista desde sus diferentes aristas, estuvo confeccionada a partir de una política industrial, la cual estuvo seguida de una política comercial de reducción de aranceles e impuestos a la exportación; así como la eliminación casi total de las cuotas de importación, a excepción de algunos productos agrícolas que todavía mantienen la protección, entre los que se encuentran: el maíz, trigo, algodón, gusano de seda y tabaco.

No obstante, aun y con la protección, China es importadora neta de estos productos, a los que se les suma la soya. Igualmente, es importadora neta de petróleo y en el sector servicios en el sector de telecomunicaciones (Correa, 2010).

La inversión extranjera también fue liberada con la ascensión de Deng Xiaoping. Las Zonas Económicas Especiales (ZEE) fueron creadas a principios de 1980 para atraer el capital extranjero, al eximir las de impuestos y regulaciones. Este experimento fue exitoso y las ZEE se expandieron hasta cubrir toda la costa china. Aunque la inversión directa extranjera cayó brevemente luego de las protestas estudiantiles de 1989, esta se incrementó de nuevo a 160 mil millones en 2004 (Rodríguez, 2007).

Reforma a la política industrial

En cuanto a la industria, en este periodo, se encontraba estancada y el sistema socialista presentó pocos incentivos para mejorar la calidad y la productividad. Con la introducción del sistema dual de precios y una mayor autonomía para los gerentes empresariales, la productividad se incrementó significativamente a principios de la década de 1980 (Rawski, 2008). Las empresas extranjeras y los recién formados Municipios y Ciudades Empresariales, propiedad del gobierno local y, a menudo, firmas privadas de facto, competían exitosamente

con empresas estatales. Para 1990, las privatizaciones a gran escala redujeron la participación de mercado de ambas figuras, los Municipios y Ciudades Empresariales y las empresas estatales, e incrementó la participación del sector privado. La participación industrial del sector estatal cayó de 81% en 1980 a 15% en 2005 (Perkins, 2008 citado por Arenas en línea). El capital extranjero controla gran parte de la industria china y juega un rol importante.

De un estancamiento industrial en 1978, China es ahora el mayor productor de concreto del mundo, acero, embarcaciones y textiles, y tiene el mercado automovilístico más grande del mundo. La salida de acero chino se cuadruplicó entre 1980 y 2000, y de 2000 a 2006 se incrementó de 128.5 millones de toneladas a 418.8 millones de toneladas, un tercio de la producción mundial. La productividad laboral en algunas compañías chinas de acero excede la productividad occidental (Rawski, 2008 citado por Arenas en línea).

De 1975 a 1992, la producción automovilística de China aumentó de 139,800 a 1.1 millones, elevándose a 9.35 millones en 2008. Las industrias ligeras, como la textil, vieron un mayor crecimiento, debido a la reducida interferencia gubernamental. Las exportaciones textiles chinas se incrementaron del 4.6% de las exportaciones mundiales en 1980 a 24.1% en 2005. La salida textil se incrementó 18 veces en el mismo período.

Este incremento en la producción es en gran parte el resultado de la eliminación de barreras de ingreso e incrementó la competencia; el número de empresas industriales se elevó de 377,300 en 1980 a casi 8 millones en 1990 y 1996; el censo económico de 2004, que excluía empresas con ventas anuales menores a 5 millones de yuanes, contó 1.33 millones de compañías manufactureras, con Jiangsu y Zhejiang reportando más empresas que el total nacional en 1980. Comparado con otros crecimientos acelerados de Asia Oriental, el desempeño industrial de China excedió al de Japón, pero permaneció detrás de las economías de Corea del Sur y Taiwán.

El desarrollo industrial que se concentró en estas zonas convirtió a China en la más grande potencia manufacturera del mundo, particularmente en los sectores electrodoméstico y textil, en virtud de su mano de obra barata. Esta política comenzó con la creación de cinco zonas económicas especiales; para el año 2004 ya había en China 164 zonas de diversos tipos, tales como de desarrollo económico y tecnológico regional, de desarrollo nacional industrial de tecnología avanzada y zonas nacionales de libre comercio, entre otras (Rawski, 2008 citado por Arenas en línea).

China ha alcanzado un grado de apertura sin precedentes entre las naciones grandes y pobladas, con competencia de bienes extranjeros en casi todos los sectores de la economía. La inversión extranjera ayudó en gran medida a aumentar la calidad, conocimiento y estándares, especialmente en la industria pesada. La experiencia de China apoya la afirmación que la globalización incrementó en gran medida las riquezas de los países pobres.

Dichas políticas dieron pauta a la transformación económica, al desarrollo del mercado interno y a su vez a la apertura comercial, que brindó de capacidades para mejorar las condiciones de bienestar de los habitantes de china.

En la década de 1990, el sector financiero fue liberalizado (Haggard, 2008). Luego que China se uniera a la Organización Mundial del Comercio (OMC), el sector servicio fue liberalizado considerablemente y fue permitida la inversión extranjera. Las restricciones en ventas al detalle, al por mayor y en la distribución fueron eliminadas. Los servicios bancarios, financieros, de seguros y de telecomunicaciones también fueron abiertos a la inversión extranjera.

En 2003 se decide perfeccionar el sistema económico socialista de mercado promoviendo el reconocimiento mundial de China como economía de mercado. Se reforma la estructura del gobierno desapareciendo la Comisión de Planificación, la Comisión Estatal de Economía y Comercio, y el Ministerio de Comercio y Relaciones Económicas con el exterior, para crear el nuevo Ministerio de Comercio actual acorde con la entrada de China en la OMC.

En 2004 se reforma la constitución para garantizar los derechos de propiedad privada. Para el año 2006 China ya era la cuarta economía más grande del mundo, después de los Estados Unidos, Japón y Alemania, con un PIB total de 2,720 billones de dólares. Actualmente ya se convirtió en la segunda economía del mundo, desplazando a Alemania. El crecimiento de la economía China fue todavía más rápido en 2007, ya que el PIB creció a una tasa de 11.4%.

La participación en el mercado internacional es clave para la supervivencia de las empresas locales (Hernández, 2012), las cuáles deben preparar todas y cada una de las actividades y ajustarse a las necesidades y oportunidades de los mercados internacionales para llegar a ser participantes, ya que debido a la globalización del mercado, las empresas cada vez tienen menos tiempo para ajustarse a las nuevas realidades.

Aunado a esto, están tan expuestas a la competencia internacional que deben participar competitivamente para poder generar mayores beneficios. Es indispensable que los estados y las empresas inicien un proceso productivo a nivel internacional. Sin embargo, debemos tomar en cuenta que el compromiso, las percepciones del mercado y las actitudes que se tomen durante éste proceso son útiles para pronosticar el éxito de la internacionalización.

Los mercados internacionales para llegar a ser participantes, ya que debido a la globalización del mercado, las empresas cada vez tienen menos tiempo para ajustarse a las nuevas realidades. Aunado a esto, están tan expuestas a la competencia internacional que deben participar competitivamente para poder generar mayores beneficios.

Es indispensable que los estados y las empresas inicien un proceso productivo a nivel internacional. Sin embargo, debemos tomar en cuenta que el compromiso, las percepciones del mercado y las actitudes que se tomen durante éste proceso son útiles para pronosticar el éxito de la internacionalización.

El desempeño de una economía se suele medir en términos comparativos, sobre todo en cuanto a su participación de mercado, en otras palabras, en qué medida se está ganando o perdiendo mercado en general o en segmentos particulares (Dussel et al, 2007). Se piensa que las reformas establecidas por el Estado pueden verse reflejados en transformaciones industriales que permitan obtener un mayor grado de competitividad industrial y a su vez, un posicionamiento estratégico en la economía mundial, como fue el caso de China.

Asia oriental se ha convertido en una región muy atractiva para el mundo por su dinamismo en términos de crecimiento, comercio internacional, Inversión Extranjera Directa (IED), innovación tecnológica y su importante contribución como fuente de recursos financieros para mantener equilibrios de la economía mundial (Dussel et al, 2007).

La República Popular China se ha transformado en un actor protagónico en el crecimiento de la economía mundial, reflejado en su importante agenda diplomática, en los crecientes flujos comerciales y en las inversiones bilaterales, así como en el interés por parte de distintos sectores sociales y económicos en China y en la región de Asia. Desde la década de los ochenta, la presencia socioeconómica y la participación de China en el mercado mundial ha crecido notablemente, este crecimiento se ve reflejado en el comercio y PIB global, en la Inversión Extranjera Directa (IED), en la oferta y demanda de bienes y servicios, y en el proceso de escalamiento tecnológico del aparato productivo (Dussel, 2007).

Su dinamismo económico en el escenario internacional fue consecuencia de las reformas institucionales introducidas desde finales de los años setenta. Su inserción en la economía mundial ha sido respaldada por una activa política de relaciones exteriores a nivel global, incluyendo a América Latina, México, Asia y la Unión Europea (Dussel et al, 2007).

La actuación de China en el escenario internacional ha provocado diversas expectativas en los actores de la globalización. Algunos dicen que China está emergiendo mientras que otros consideran el resurgimiento del poderío chino.

Según Quiroga (2009), “el crecimiento de la economía china puede ser explicado por cuatro factores clave: una gran dotación de trabajo con salarios bajos, altas tasas de ahorro e inversión, el impulso de las exportaciones chinas y la afluencia de capital extranjero (Inversión Extranjera Directa)”. Es innegable que China ha incrementado su participación en estos factores, sin embargo es pertinente revisar algunas variables macro y microeconómicas que permitan dar validez a dicho argumento.

Reingreso de China a la OMC

La República Popular China se ha convertido en un actor importante en la economía mundial. Después de haber realizado grandes transformaciones en su estructura productiva y organizacional, este país ha logrado mantener importantes tasas de crecimiento durante los últimos años, que lo han llevado también a colocarse entre los principales exportadores e importadores a nivel mundial.

Previo a su inserción a la OMC, China estaba limitada en cuanto a sus posibilidades de expansión comercial, por lo que buscaba obtener una posición en el entorno internacional (en cuanto a comercio) para aprovechar las ganancias derivadas del proceso de globalización. En este sentido, el acuerdo bilateral entre China y los Estados Unidos firmado en noviembre de 1999 dio un impulso importante a las negociaciones llevadas a cabo por China con el objetivo de ingresar a la organización que reemplazó al GATT.

China fue uno de los 23 países que originalmente firmaron el Acuerdo General sobre Aranceles Aduaneros y Comercio (GATT por sus siglas en inglés) en 1948. Sin embargo, después de la revolución de 1949, el gobierno de Taiwán anunció que China dejaría de formar parte del GATT. En 1986, China notificó al

GATT su interés en recuperar su status de parte contratante y sus intenciones de hacerlo. En marzo de 1987 se conformó un equipo de trabajo para analizar el status de China, cuya primera reunión se efectuó en octubre de ese mismo año (OMC, 2000).

Después de un largo proceso de negociación, cuya duración fue de más de una década¹⁴, China logró adherirse a la Organización Mundial del Comercio (OMC) en diciembre de 2001. Los instrumentos de adhesión de China a la OMC, es decir, el Informe del Grupo de Trabajo y el Protocolo de Adhesión, fueron adoptados por la Conferencia Ministerial de la OMC de Doha, Qatar, y ratificados por China durante la propia Conferencia.

Así, China se convirtió en miembro de la OMC el 11 de diciembre de 2001. Como resultado de las negociaciones, China ha asumido una serie de compromisos importantes de apertura y liberalización de su régimen, con el fin de integrarse mejor en la economía mundial y ofrecer al comercio exterior y a las inversiones extranjeras un entorno más previsible, en conformidad con las normas de la OMC. Entre los compromisos asumidos por China cabe mencionar los siguientes:

- China otorgará a todos los Miembros de la OMC un trato no discriminatorio. Todos los particulares y empresas, incluidas las empresas con capital extranjero y las no registradas en China, recibirán un trato no menos favorable que el otorgado a las empresas chinas en lo que respecta al derecho a tener actividades comerciales.
- China eliminará la práctica de fijar precios duales, así como las diferencias en el trato otorgado a las mercancías producidas para la venta en China y las producidas para la exportación y no se utilizarán los controles de precios para ofrecer protección a las industrias o proveedores de servicios nacionales.

¹⁴ Originalmente, la República Popular China inicio un proceso de adhesión a la OMC en julio de 1986, con la posición legal de "recuperar su puesto como signatario original". Al entrar en vigor la OMC, el proceso se transformó en adhesión a la OMC bajo el Artículo XII del Acuerdo por el que se crea la OMC.

La apertura comercial de China y su contribución al bienestar social.

- China aplicará el Acuerdo sobre la OMC de forma efectiva y uniforme, para lo que revisará las leyes internas vigentes y promulgará nuevas leyes en total conformidad con dicho Acuerdo.
- En un plazo de tres años contados a partir de la adhesión, todas las empresas tendrán derecho a importar y exportar todo tipo de mercancías y comerciar con ellas en todo el territorio aduanero, salvo unas pocas excepciones limitadas. China no mantendrá ni introducirá ninguna subvención a la exportación de productos agropecuarios.
- China se reserva el derecho de mantener un comercio de Estado exclusivo de productos tales como los cereales, el tabaco, los combustibles y los minerales, y de mantener algunas restricciones al transporte y distribución de mercancías dentro del territorio nacional, pero muchas de las restricciones a las que actualmente están sometidas las empresas extranjeras en China serán eliminadas o suavizadas considerablemente una vez transcurrido un período de adaptación gradual de tres años.
- En otras áreas, como la protección de los derechos de propiedad intelectual, China aplicará plenamente el Acuerdo sobre los ADPIC (aspectos de los derechos de propiedad intelectual relacionados con el comercio) desde la fecha de la adhesión.
- Durante un plazo de 12 años contados a partir de la fecha de la adhesión, habrá un mecanismo transitorio de salvaguardia especial, que se pondrá en marcha cuando las importaciones de productos de origen chino causen o amenacen causar una desorganización del mercado que afecte a los productores nacionales de otros Miembros de la OMC.
- Por otro lado, se eliminarán gradualmente o se tratarán de otro modo, en los términos y plazos mutuamente convenidos que se especifican en un anexo del Protocolo de Adhesión, las prohibiciones, restricciones cuantitativas y otras medidas que mantengan otros Miembros contra las

La apertura comercial de China y su contribución al bienestar social.

importaciones procedentes de China de forma incompatible con el Acuerdo sobre la OMC.

El proceso de adhesión de China a la OMC ha sido dirigido por un Grupo de Trabajo formado por todos los gobiernos Miembros de la OMC interesados. Inicialmente, en el marco del GATT, se estableció en 1987 un Grupo de Trabajo sobre el estatuto de China que se centraba exclusivamente en el régimen que aplicaba China al comercio de mercancías. En 1995 se convirtió en un Grupo de Trabajo de la OMC y se amplió su ámbito para incluir el comercio de servicios, nuevas normas sobre las medidas arancelarias y normas referentes a los derechos de propiedad intelectual.

Una parte sustancial del proceso de adhesión de China se tradujo en negociaciones bilaterales entre este país y los Miembros de la OMC. Generalmente estas negociaciones se llevaron a cabo privadamente, sea en la OMC, en Ginebra, sea en las capitales, pero el Grupo de Trabajo también mantuvo reuniones de carácter informal y formal.

Aunque el centro de atención de las negociaciones bilaterales y plurilaterales fueran algunas esferas concretas de las políticas comerciales de China, por ejemplo, la lista de compromisos de acceso a los mercados de mercancías y la lista de compromisos específicos en la esfera de los servicios, el Grupo de Trabajo tenía la responsabilidad de mantener y supervisar el desarrollo de las negociaciones y asegurarse de que se examinaran las políticas comerciales de China en todos sus aspectos.

El Embajador Pierre-Louis Girard, un alto funcionario comercial de Suiza, actuó como Presidente del Grupo de Trabajo. El Presidente, los gobiernos Miembros y China fueron ayudados en su labor por la Secretaría de la OMC, que facilitó la asistencia administrativa y jurídica necesaria.

El Grupo de Trabajo tuvo dos labores principales que realizar: compilar un informe basado en sus deliberaciones; y completar un Protocolo de Adhesión. No es habitual que los grupos de trabajo que se encargan de las adhesiones a

la OMC añadan una serie de anexos a los protocolos. Los anexos forman parte integrante de los protocolos, son vinculantes jurídicamente y abordan cuestiones específicas que plantea el régimen comercial del solicitante.

Como en todas las demás adhesiones, los anexos, que han sido uno de los elementos centrales de las negociaciones, tienen por objetivo ofrecer a los Miembros de la OMC garantías de que se llevarán a cabo realmente las reformas y se adoptarán las demás medidas transitorias prometidas por el solicitante. En otras palabras, cumplen la función de una especie de calendario negociado para poner el régimen comercial del solicitante en plena conformidad con las normas y obligaciones de la OMC.

Los procesos de adhesión tienen una duración variable y completarlos puede exigir varios años, lo que depende mucho de la voluntad del país solicitante de cumplir no sólo las normas y obligaciones que derivan de los principios de economía de mercado de la OMC y de sus políticas favorables a la competencia y a la no discriminación, sino también de las condiciones de acceso a los mercados de mercancías y servicios que el país solicitante ofrezca a los demás Miembros de la OMC.

Como el Grupo de Trabajo adopta sus decisiones por consenso, todos los Miembros de la OMC y el país que solicita la adhesión han de ponerse de acuerdo en que se ha dado respuesta a sus preocupaciones individuales y en que todas las cuestiones pendientes han quedado resueltas en el curso de sus deliberaciones.

Capítulo IV. Análisis de la contribución de la apertura en el bienestar de la sociedad China

Durante las tres últimas décadas, China ha experimentado un crecimiento sin precedentes en su historia, propiciado por el desarrollo de una potente industria y una fuerte tasa de inversión. Este ritmo de expansión (de dos dígitos la mayor parte del tiempo) ha permitido mejorar las condiciones de vida de grandes capas de población, especialmente en el ámbito urbano y en las regiones costeras. Por lo tanto, el objetivo de este capítulo es hacer una revisión de los principales indicadores y de algunas variables tanto económicas como sociales, para identificar como la apertura comercial y las exportaciones han impactado en el bienestar social de los habitantes en China.

El diseño de las estrategias y políticas públicas implementadas por Estado chino tienen como fondo la herencia de su cultura milenaria presentada por el Confucionismo, la filosofía y las religiones chinas, que privilegian una ética de aprecio a la familia, el trabajo, la solidaridad, la educación y el sentido de comunidad.

Análisis de indicadores económicos y sociales

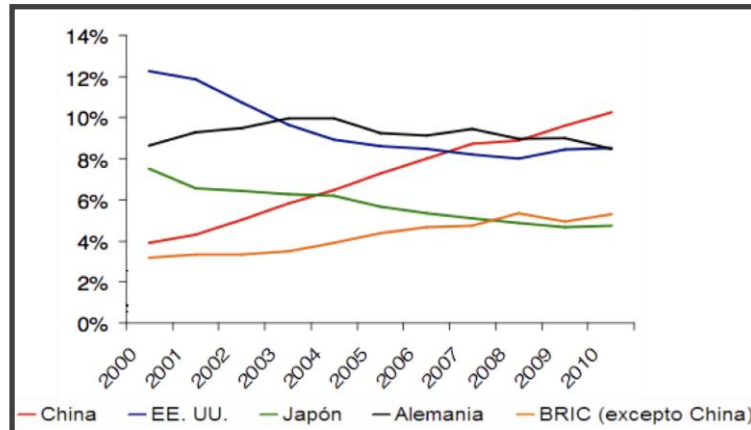
El crecimiento rápido y sostenido del PIB durante estos últimos cinco años ha hecho que China supere a Japón como segunda economía mundial (FMI, 2012), lo cual combinado con el lento aumento de la población, ha permitido el alza de la renta per cápita. Asimismo, el auge de la actividad industrial y la eliminación de barreras especialmente tras la entrada en la OMC en 2001, han convertido a China en la primera potencia exportadora mundial.

En este sentido, el crecimiento económico de China a partir de su apertura, en parte se explica por el aumento de las exportaciones y de la inversión en industrias dinámicas, en especial, se destaca la presencia de nuevos actores en su economía, tales como las empresas transnacionales que convirtieron a

La apertura comercial de China y su contribución al bienestar social.

China en una “fábrica global”, al localizar parte de sus procesos de producción en ella, con el objetivo de producir a bajos costos aprovechando la ventaja comparativa de China en el momento de su apertura, es decir, abundante mano de obra barata (poco cualificada) e insumos de bajo costo.

Gráfica 1. Exportaciones mundiales.

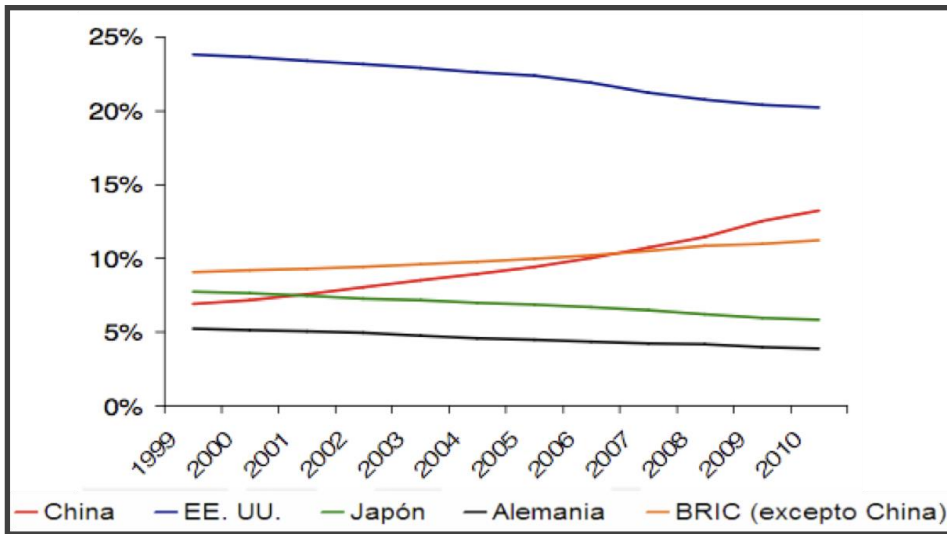


Fuente. Gráfico obtenido de los indicadores internacionales sobre desarrollo humano de la PNUD <http://hdrstats.undp.org/es/paises/perfiles/CHN.html>

La mayor parte de las aportaciones al PIB por el lado de la demanda provienen de la inversión, que tiene un volumen por encima de la media de países del entorno y, por el de la oferta del sector industrial, que supone aproximadamente la mitad de la actividad económica (una proporción mucho mayor que en países desarrollados, donde no suele superar el 25%) como se muestra en la siguiente gráfica.

La apertura comercial de China y su contribución al bienestar social.

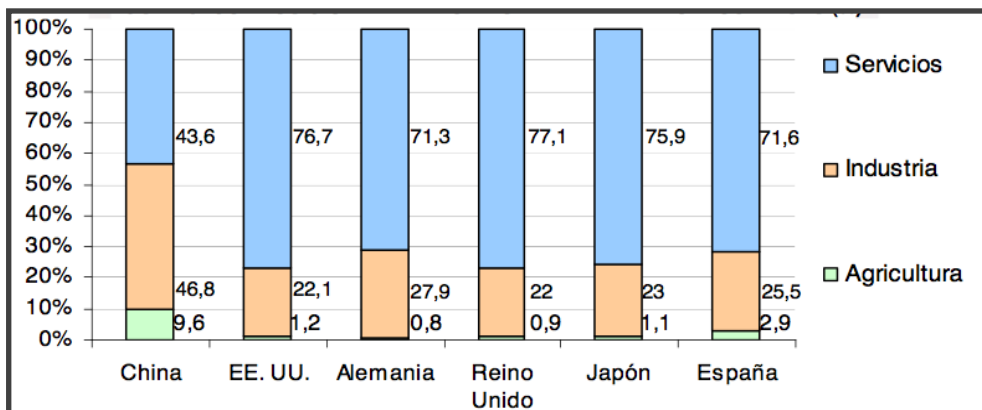
Gráfica 2. Participación en el PIB chino en la economía mundial



Fuente. Gráfico obtenido de los indicadores internacionales sobre desarrollo humano de la PNUD <http://hdrstats.undp.org/es/paises/perfiles/CHN.html>

Se trata así de un crecimiento que ha dejado demasiado de lado la creación de un mercado de consumo interno proporcionado al tamaño del país y de un sector de servicios sólido. A continuación se presenta la gráfica donde se presenta la composición del PIB en China con respecto a otros países, la cual muestra el crecimiento de la industria y el sector terciario en China, producto de su apertura y de sus políticas de desarrollo.

Gráfica 3. Composición del PIB Chino frente al de otros países (%)



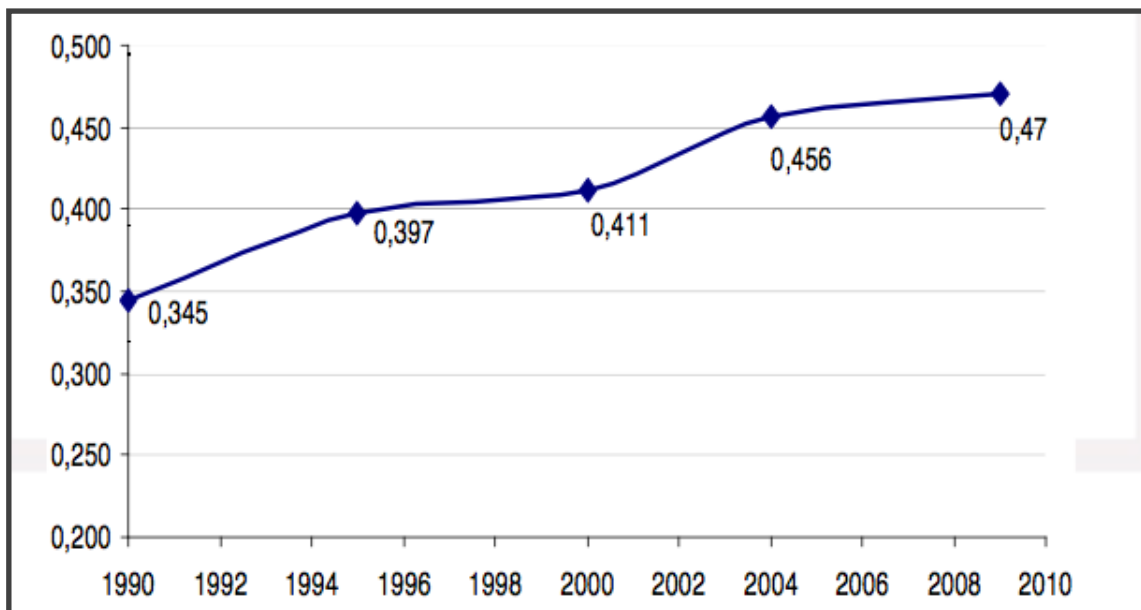
Fuente. CIA World Factbook citado en el XII Plan Quinquenal.

Coeficiente de GINI

El crecimiento económico en China no ha sido equitativo y equilibrado en su distribución, las diferencias de la renta entre regiones son grandes: el extremo este del país, que alberga sólo a un tercio de la población, es el responsable de más de la mitad del PIB y más del 86% de las exportaciones. Por otra parte, la zona más occidental, la menos desarrollada, comprende un 28% de la población pero solamente un 18% del PIB y un 5% de las exportaciones.

La falta de equidad también afecta al reparto del desarrollo entre grupos sociales. El coeficiente de GINI, refleja la disparidad en la distribución de la renta, ha subido de manera continua desde el despegue de la economía china en los noventa y es un factor que podría comenzar a producir tensiones sociales a medio plazo. Estas diferencias son especialmente grandes entre las poblaciones rurales y urbanas, que triplican en renta media a las primeras como se muestra en la siguiente gráfica.

Gráfica 4. Evolución del Índice de GINI en China



Fuente. Banco Asiático de Desarrollo citado en XII Plan Quinquenal.

Todos estos desequilibrios en el patrón de crecimiento hacen que el modelo deba reorientarse. Las propias autoridades son conscientes pero se enfrentan a una poderosa inercia. Sin embargo, el momento de las reformas no puede retrasarse, puesto que los cambios demográficos y el auge de China como

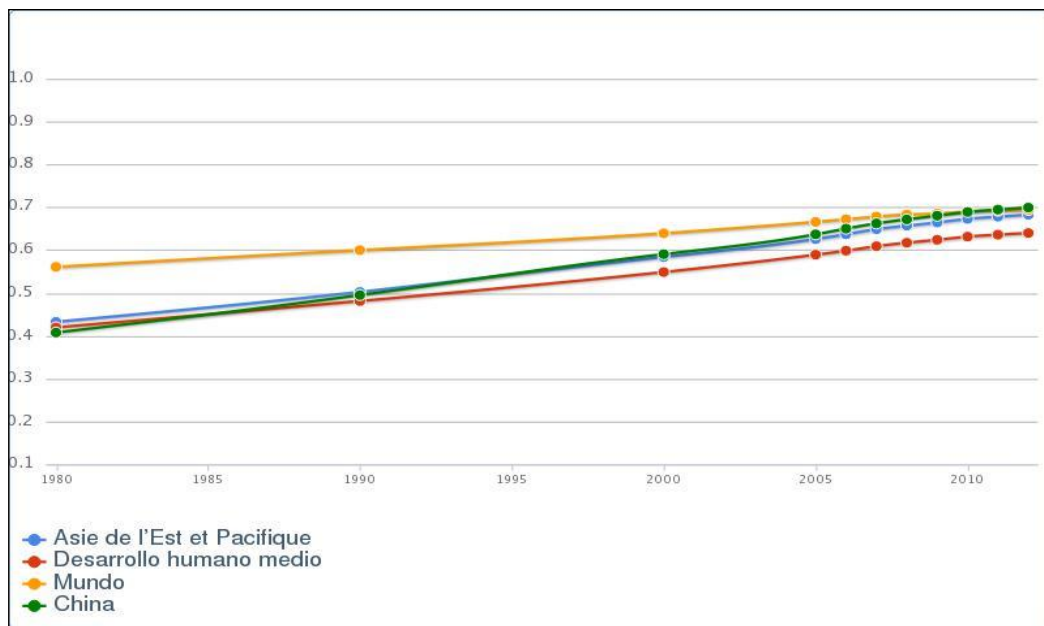
potencial global exigen que el país comience a convertirse en una economía de consumo y servicios. El ingreso de estas empresas en China provocó que la población rural se desplazará a la ciudad en búsqueda de mejores condiciones de vida, aunque esta movilidad provocó un excedente en la mano de obra y por ende, permitió que los salarios no fueron presionados al alza y las empresas nacionales se inserten en la economía mundial a partir de salarios deprimidos.

Índice de Desarrollo Humano (IDH)

El IDH representa el impulso de una definición más amplia del bienestar y ofrece una medida compuesta de tres dimensiones básicas del desarrollo humano: salud, educación e ingresos. Entre 1980 y 2012 el IDH de China creció en un 2.0% anual aproximadamente, pasando desde el 0.407 hasta el 0.699 de la actualidad, lo que coloca al país en la posición 101 de los 187 países para los que se disponen datos comparables.

El IDH de Asia de l'Est et Pacifique como región ha pasado del 0.432 de 1980 al 0.683 de la actualidad, por lo que China se sitúa por encima de la media regional (datos en línea del PNUD). Las tendencias del IDH muestran un importante histórico tanto a nivel nacional como regional y localiza las pronunciadas brechas existentes en el bienestar y en las oportunidades de vida que continúan dividiendo nuestro mundo interconectado. A continuación se muestra la gráfica del IDH de China a partir de 1980.

Gráfica 5. Índice de Desarrollo Humano: Tendencias desde 1980 hasta la actualidad.



Fuente. Gráfico obtenido de los indicadores internacionales sobre desarrollo humano de la PNUD <http://hdrstats.undp.org/es/paises/perfiles/CHN.html>

La siguiente tabla muestra las cifras de China en cada uno de los indicadores del IDH. Entre 1980 y 2012, la esperanza de vida de China al nacer aumentó 6.7 años, la media de años de escolaridad aumentó en 3.8 años y se espera que los años de escolaridad aumentó en 3.3 años. Además el PIB per cápita (HDR 2011, en línea) de China aumentó en un 1.416% entre 1980 y 2012.

Tabla 1. Tendencias del HDI de China basado en datos consistentes de series de tiempo, los nuevos indicadores de componentes y nueva metodología

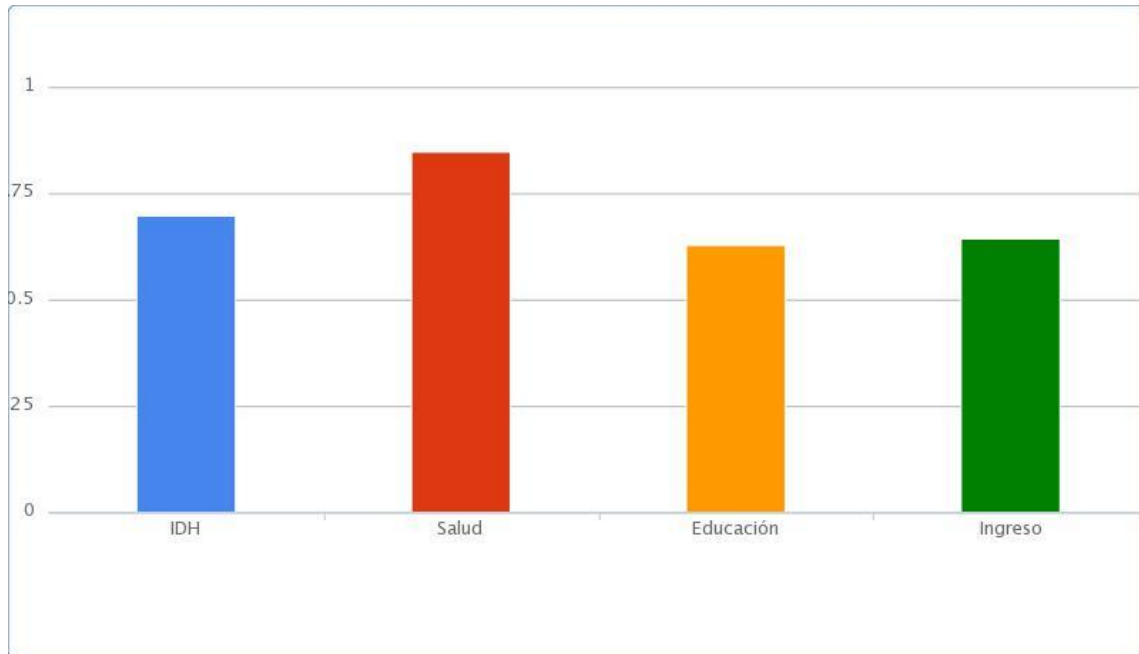
Año	Esperanza de vida al nacer	Años esperados de instrucción	Media de años de escolaridad	de PIB de cápita	per Valor del IDH
1980	67	8.4	3.7	524	0.407
1985	68.3	8	4.3	0,812	0.452
1990	69.4	8.9	4.9	1,108	0.495
1995	70.4	9.2	5.7	1,819	0.548
2000	71.2	9.5	6.6	2,638	0.590
2005	72.1	10.5	7.1	4,090	0.637
2010	73.2	11.7	7.5	6,785	0.689
2011	73.5	11.7	7.5	7,404	0.695
2012	73.7	11.7	7.5	7,945	0.699

Fuente. Elaboración propia a partir del Human Development Report 2013.

La apertura comercial de China y su contribución al bienestar social.

A continuación se presenta la gráfica 6, donde se muestra el valor de IDH, el nivel de salud, de educación y el ingreso per cápita.

Gráfica 6. Índice de Desarrollo Humano: Tendencias desde 1980 hasta la actualidad.



Fuente. Gráfico obtenido de los indicadores internacionales sobre desarrollo humano de la PNUD <http://hdrstats.undp.org/es/paises/perfiles/CHN.html>

Índice de Desarrollo Humano ajustado por la Desigualdad

El Índice de Desarrollo Humano Ajustado por la Desigualdad (IDH-D) es una medida promedio de los logros básicos de desarrollo humano de un país. Al igual que todos los promedios, el IDH muestra desigualdad en la distribución del desarrollo humano a través de la población a nivel nacional.

El Informe de 2010 introdujo el IDH ajustado por la Desigualdad (IDH-D), que toma en cuenta la desigualdad en las tres dimensiones del IDH por "descontando" el valor promedio de cada dimensión en función de su nivel de desigualdad. El IDH se puede ver como un índice de "potencial" de desarrollo humano y el IDH-D como un índice de desarrollo humano real. La "pérdida" en el potencial de desarrollo humano debido a la desigualdad está dada por la diferencia entre el IDH y el IDH-D, y puede ser expresado como un porcentaje.

El IDH de China para el 2012 es 0.699. Sin embargo, cuando el valor se descuenta a la desigualdad, el IDH cae a 0.543, una pérdida de 22.4%, debido a la desigualdad en la distribución de los índices de los componentes. El promedio de pérdida debido a la desigualdad en los países con IDH medio es 24.2% y para el Este de Asia y el Pacífico es 21.3% (datos del HDR 2013, en línea).

Tabla 2. IDH-D de China para el año 2012 en relación con los países y grupos seleccionados

País o región	IDH-D	Pérdida total (%)	Pérdidas debidas a la desigualdad en la esperanza de vida (%)	Pérdidas debidas a la desigualdad en educación (%)	Pérdidas debidas a la desigualdad en los ingresos (%)
China	0.543	22.4	13.5	23.2	29.5
Indonesia	0.514	18.3	16.8	20.4	17.7
Vietnam	0.531	14	13.4	17.1	11.4
Este de Asia y Pacífico	0.537	21.3	14.2	21.9	27.2
IDH Medio	0.485	24.2	19.3	30.2	22.7

Fuente. Elaboración propia a partir del Human Development Report 2013.

Índice de Desigualdad de Género

El Índice de Desigualdad de Género¹⁵ (IDG) refleja las desigualdades de género en tres dimensiones: la salud reproductiva, empoderamiento y actividad económica. La salud reproductiva es medida por la mortalidad materna y las tasas de fecundidad de las adolescentes, el empoderamiento se mide por la proporción de escaños parlamentarios ocupados por cada género y el logro de

¹⁵ El GII reemplazó al índice de desarrollo relativo al género anterior y de Género Índice de Empoderamiento. El GII muestra la pérdida en desarrollo humano debido a la desigualdad de logros entre hombres y mujeres en las tres dimensiones GII. (Para más detalles sobre GII consulte la Nota técnica 3 en el anexo de Estadística).

la educación secundaria y superior en cada género, y la actividad económica se mide por la tasa de participación en el mercado laboral para cada sexo.

China tiene un valor GII de 0.213, lo que la sitúa 35 de los 148 países en el Índice 2012. En China, el 21.3% de los escaños parlamentarios están ocupados por mujeres, y el 54.8% de las mujeres adultas han alcanzado un nivel secundario o superior de educación en comparación con el 70.4% de los hombres. Por cada 100 mil nacidos vivos, 37 mujeres mueren por causas relacionadas con el embarazo, y la tasa de fecundidad de las adolescentes es 9.1 nacimientos por cada 1,000 nacidos vivos. La participación femenina en el mercado laboral es 67.7% en comparación con 80.1 para los hombres.

En comparación Indonesia y Vietnam se clasifican en 106 y 48, respectivamente, en este índice. A continuación se presenta la tabla 3 con más datos relacionados a este índice.

Tabla 3. GII de China para el año 2012 con respecto a los países y grupos seleccionados

País o región	Valor del GII	Rank del GII	Tasa de mortalidad materna	Tasa de fecundidad de adolescentes	Asientos en el parlamento (Mujeres)	Población con al menos educación secundaria (%)		Tasa de actividad (%)	
						Mujeres	Hombres	Mujeres	Hombres
China	0.213	35	37	9.1	21.3	54.8	70.4	67.7	80.1
Indonesia	0.494	106	220	42.3	18.2	36.2	46.8	51.2	84.2
Vietnam	0.299	48	59	22.7	24.4	24.7	28	73.2	81.2
Este de Asia y Pacífico	0.333	—	73	18.5	17.7	49.6	63	65.2	80.6
IDH Medio	0.457	—	121	44.7	18.2	42.1	58.8	50.5	79.9

Fuente. Elaboración propia a partir del Human Development Report 2013.

Índice de Pobreza Multidimensional

El Informe de 2010 introdujo el Índice de Pobreza Multidimensional¹⁶ (IPM), que identifica múltiples privaciones en los mismos hogares en educación, salud y nivel de vida. Las dimensiones de educación y salud se basan en dos indicadores de cada uno, mientras que el nivel de dimensión vida se basa en seis indicadores. Todos los indicadores necesarios para la construcción del MPI para una casa son tomadas de la misma encuesta de hogares.

Los datos de las encuestas más recientes disponibles para la estimación de las cifras MPI para China fueron recogidos en 2002. En China, el 12.5% de la población vivía en condiciones de pobreza multidimensional (MPI “recuento”), mientras que un 6.3% adicional son vulnerables a múltiples privaciones. La intensidad de la privación, es decir, el porcentaje medio de las privaciones que sufren las personas que viven en situación de pobreza multidimensional, en China fue de 44.9%. El valor MPI del país, que es la proporción de la población que es multi-dimensionalmente pobre ajustado por la intensidad de las privaciones, era 0.056. Indonesia y Vietnam presentaron valores MPI de 0.095 y 0.017 respectivamente (datos del PNUD en línea).

La tabla 4 compara la pobreza de ingresos, medida por el porcentaje de la población que vive por debajo de 1.25 dólares por día (dólares estadounidenses) y las privaciones multidimensionales en China. Esto demuestra que la pobreza de ingresos sólo cuenta parte de la historia. La incidencia de la pobreza multidimensional es 0.6 puntos porcentuales inferior a la pobreza de ingresos. Esto implica que las personas que viven por debajo del umbral de pobreza de ingresos pueden tener acceso a recursos distintos de los

¹⁶ Los indicadores son ponderados y los puntajes de privación se calculan para cada hogar en la encuesta. Una línea de corte de 33.3%, que es el equivalente de un tercio de los indicadores ponderados, se utiliza para distinguir entre los pobres y no pobres. Si la privación Resultado hogar es del 33.3% o más, que los hogares (y todos sus habitantes) es pobre multidimensional. Hogares con un puntaje de carencias superior o igual al 20% pero menos de 33.3% son vulnerables o en riesgo de pobreza multidimensional.

ingresos. Esta tabla (4) muestra también el porcentaje de la población china que vive en la pobreza severa (puntuación privación es de 50% o más) y que son vulnerables a la pobreza (puntuación privación entre el 20% y el 30%.

Las contribuciones de las privaciones en cada dimensión de la pobreza en general completan un panorama completo de las personas que viven en la pobreza en China. Las cifras para Indonesia y Vietnam también se muestran en la tabla de comparación.

Tabla 4. Cifras más recientes de MPI para China en relación con determinados países

País o región	Año de la encuesta	Valor MPI	Núm. de empleado (%)	Intensidad de la carencia (%)	Población			Contribución a la pobreza en privaciones en general.		
					Vulnerables a la pobreza (%)	Pobreza extrema (%)	Por debajo del umbral de pobreza de ingresos (%)	Salud	Educación	Nivel de vida
China	2002	0.056	12.5	44.9	6.3	4.5	13.1	9.9	64.8	25.2
Indonesia	2007	0.095	20.8	45.9	12.2	7.6	18.1	50.6	15.7	33.8
Vietnam	2010/2011	0.017	4.2	39.5	7.9	0.7	40.05	25.1	32.8	42.1

Fuente. Elaboración propia a partir del Human Development Report 2013.

En la tabla 5 se retoma el IDH de China por provincias a partir de su posición en el nivel de desarrollo humano, se agrega la cantidad de la población y la capital de cada provincia.

Tabla 5. IDH de China por provincias.

Posición	Provincia	Capital	IDH	Población
1º	Shanghái		0.917	18,403,769
2º	Pekín		0.897	17,430,000
3º	Tianjin		0.881	11,519,000
4º	Zhejiang	Hangzhou	0.840	47,964,394
5º	Jiangsu	Nankín	0.830	75,176,989
6º	Guangdong	Cantón	0.828	113,040,000
7º	Liaoning	Shenyang	0.822	42,170,000
8º	Shandong	Jinan	0.815	91,800,000
9º	Hebei	Shijiazhuang	0.797	63,090,000
10º	Heilongjiang	Harbin	0.796	38,170,000
11º	Jilin	Changchun	0.795	27,090,000

La apertura comercial de China y su contribución al bienestar social.

12°	Fujian	Fuzhou	0.795	35,801,470
13°	Shanxi	Taiyuan	0.782	33,350,000
14°	Mongolia Interior	Hohhot	0.779	2,580,000
15°	Henan	Zhengzhou	0.768	97,170,000
16°	Hubei	Wuhan	0.767	61,692,449
17°	Hainan	Haikou	0.767	8,112,834
18°	Chongqing		0.764	31,442,300
19°	Hunan	Changsha	0.762	64,406,395
20°	Shaanxi	Xi'an	0.756	37,050,000
21°	Guangxi	Nanning	0.755	48,890,000
22°	Xinjiang	Ürümqi	0.752	19,630,000
23°	Jiangxi	Nanchang	0.744	41,398,079
24°	Sichuan	Chengdu	0.742	87,250,000
25°	Anhui	Hefei	0.737	61,706,238
26°	Ningxia	Yinchuan	0.737	5,880,000
27°	Qinghai	Xining	0.702	5,390,000
28°	Gansu	Lanzhou	0.687	26,190,000
29°	Yunnan	Kunming	0.686	44,948,507
30°	Guizhou	Guiyang	0.658	36,402,728
31°	Tíbet	Lhasa	0.621	2,740,000

Fuente. Datos obtenidos de China Human Development Report 2007/2008. UNDP China.

A manera de resumen, enseguida se presenta el cuadro con los datos más relevantes del desarrollo humano en China.

Cuadro 4. Datos relevantes de China.

Índice de Desarrollo Humano	Clasificación 101
Salud	Esperanza de vida al nacer. (años) 73.7
Educación	Años de educación promedio (años) 7.5
Ingresos	Ingreso nacional bruto (INB) per cápita (Constant 2005 internacional \$) 7,945
Desigualdad	Índice de Desarrollo Humano, ajustado por la igualdad 0.543
Pobreza	Índice de pobreza multidimensional (%) 0.056
Género	Índice de desigualdad de género 0.213
Sostenibilidad	Emisiones per cápita de dióxido de carbono (toneladas) 5.3
Demografía	Población, total considerando ambos sexos (en miles) (miles) 1,353,600.7
Índices compuestos	Valor del IDH según componentes que no constituyen ingreso 0.728
Innovación y tecnología	Abonados a telefonía fija o móvil, por cada 100 personas (por cada 100 personas) 86.2
Comercio, economía e ingresos	Índice de ingresos 0.646

Fuente. Datos obtenidos de los indicadores internacionales sobre desarrollo humano de la PNUD <http://hdrstats.undp.org/es/paises/perfiles/CHN.html>

Conclusiones

El modelo de desarrollo económico chino se formó y desarrolló paulatinamente desde su constitución como República en 1949; sin embargo, cabe señalar que las reformas de mayor peso se realizaron después de la muerte de Mao Zedong, donde en 1978, Deng Xiaoping redireccionó el camino de China hacia la prosperidad, el cual realizó un conjunto de estrategias, reformas y políticas con bases del socialismo con características chinas, tomando como referencia experiencias de otros países para la construcción de su país. En 1992, China se propuso una establecer un modelo de economía socialista de mercado que hiciera que las fuerzas del mercado jugaran un papel esencial en la colocación de los recursos bajo el control macroeconómico del Estado.

China es el país con mayor número de habitantes en el mundo, lo que le permite tener bajos salarios y aprovechar la gran oferta de mano de obra barata y calificada lo que le brinda su ventaja comparativa. El aprovechamiento de su ventaja comparativa y de sus reformas institucionales ha llevado a China a ocupar el segundo lugar en la economía mundial. Kissinger en su libro China (2011) exalta su opinión sobre la relevancia de que “China se ha convertido en una superpotencia económica y en un actor central para la reconfiguración del orden político mundial”.

La industrialización, la urbanización y la globalización de China han ocasionado que el resto del mundo preste mucha atención a los esfuerzos de este país para llevar a cabo un desarrollo sostenido. Las reformas económicas implementadas por China a partir de 1978, generaron uno de los procesos de transformación más intensos en la historia económica de las últimas tres décadas. China adoptó una estrategia gradual de liberalización y apertura hacia la inversión extranjera directa mediante la implementación de políticas que dieron resultado, sin importar si eran inconsistentes con la ideología comunista.

Seleccionando gradualmente las políticas que funcionaban, se otorgaron incentivos de largo plazo a las empresas y se impulsó la producción privatizando el campo, el comercio y las industrias. Para ello se utilizó la competencia a fin de incentivar la productividad y se facilitó la importación de tecnología y el desarrollo de capital humano. Por lo tanto, la actuación de China en el escenario internacional se demuestra en los productos fabricados allí, en el empleo generado en empresas que dependen de las exportaciones, de sus importaciones y del temor al efecto que ejerce sobre los mercados laborales del resto del mundo.

Aplicó los conceptos del Desarrollo Humano, es decir, elevó el nivel de vida de sus habitantes al darles mayores oportunidades de empleo reflejado en mayores ingresos (PIB per cápita) y en el desplazamiento de la población rural hacia los centros manufactureros e industriales del país, brindó mejor educación a sus habitantes y la oportunidad de realizar estudios fuera y atraer intelectuales y científicos a sus universidades y centros de investigación, dio mejores condiciones para la salud (seguridad social, mejores instalaciones hospitalarias) y al tener más ingresos la alimentación mejoró, repercutiendo directamente en el bienestar social de sus habitantes.

Este bienestar social se ve reflejado en el lugar que ocupa China actualmente en el IDH. Además con el modelo econométrico, se tiene la evidencia empírica de que existe una relación positiva entre la apertura y el bienestar social chino.

Por lo tanto, queda comprobado la hipótesis de investigación, la cual dice que ***El proceso de apertura comercial estuvo dirigido por el Estado chino, el cual adoptó políticas y reformas estructurales, las cuales le permitieron conseguir una transformación económica y productiva reflejada en su gran capacidad exportadora y de transformación del mercado interno impactando en el bienestar social de sus habitantes. Es decir, que la apertura comercial fue un factor determinante en el bienestar social de sus habitantes.***

La apertura comercial de China y su contribución al bienestar social.

El peso de la economía china en la economía mundial creció del 1.8 % en 1978 al 4.4% en 2002, y al 10 % en 2011 (datos del banco mundial en línea). Por lo que demuestra que China no sólo ha logrado indicadores macroeconómicos de crecimiento sino también de desarrollo económico.

En cuanto a su posición política en el escenario internacional, China ha sido muy precavido al utilizar su poder blando como estrategia de inserción y crecimiento en la economía mundial y manejar un ascenso pacífico ganando terreno en el comercio internacional, ya que no solo exporta productos y servicios, sino también su filosofía milenaria y su historia como gran potencia.

Bibliografía

- Apuntes del profesor Luis Eduardo Ayala Ortiz y el Ingeniero Raúl Arias Amaya, en línea:
<http://www.3w3search.com/Edu/Merc/Es/GMerc109.htm>
- Araujo Ibarra y Asociados. (23 de Junio del 2009, 3). Comercio internacional: Subsidios y la cotización China. Consultado el día 29 de Marzo de 2011. Disponible en: <http://portal.araujoibarra.com/biblioteca-y-articulos/notcias-de-comercioexterior1/articulos-asia/noticias-asia/comercio-internacional-subsidios-y-la-cotizacion-china>
- Arriola, J. y Guerrero, D., La nueva economía política de la globalización, en línea:
<http://www.globalizacion.8m.net/articulos/economiapoliticaglobalizacion.htm>
- Allen, Franklin et al., "China's Financial system: Past, present and future", *China's Great Transformation*, Cambridge: Cambridge university press, 2008
- Arenal, C. del *La teoría de las Relaciones Internacionales en España*. Madrid:
- _____ Del *Introducción a las Relaciones Internacionales*. Madrid: Tecnos (3a. ed.) 1990
- _____ Del "El nuevo escenario mundial y la teoría de las relaciones internacionales", en Pérez González, M. (ed.), *Hacia un nuevo orden internacional y europeo: estudios en homenaje al profesor don Manuel Díez de Velasco*. Madrid: Tecnos, 1993, pp. 79-99.
- Arenas, F., La problemática actual de la política agrícola china, en línea:
http://www.politicachina.org/imxd/noticias/doc/1394261740Juan_Francisco_Arenas_Escaso.pdf

La apertura comercial de China y su contribución al bienestar social.

- Barbé, E. “ El papel del realismo en las relaciones internacionales. La teoría de la política internacional de Hans J. Morgenthau”. *Revista de Estudios Políticos*, 57, 1987, pp. 149- 176.
- _____ “El estudio de las Relaciones Internacionales. ¿Crisis o consolidación de una disciplina? *Revista de Estudios Políticos*, no. 65, 1989.
- _____ *Relaciones Internacionales*. Madrid: Tecnos, 1995.
- Barro, Robert J. (1991). “Economic Growth in a Cross Section of Countries”, en *Quarterly Journal of Economics*, No. 106. Cambridge, pp. 407-443.
- Bijian, Z (2005). China’s “Peaceful Rise” to Great- Power Status. (El “Ascenso Pacífico” de China hacia el Status de una Superpotencia). *Foreign Affairs*, Vol. 84, pp 18-24.
- Bransetter, Lee et al., "China's embrace of globalization", *China's Great Transformation*, Cambridge: Cambridge university press, 2008
- Brookings (24 de Febrero de 2011). U.S. Extended Deterrence in East Asia. (La Disuación Estadounidense Expandida al Este de Asia). Consultado el día 18 de Octubre de 2011. Disponible en: Central Intelligence Agency. (2011,1). China. Consultado el día 29 de Marzo de 2011. Disponible en: <https://www.cia.gov/library/publications/the-world-factbook/geos/ch.html>
- Central Intelligence Agency. (2011,2). Estados Unidos. Consultado el día 29 de Marzo de 2011. Disponible en: <https://www.cia.gov/library/publications/the-world-factbook/geos/us.html>

La apertura comercial de China y su contribución al bienestar social.

- Correa S., Ma. Antonia (2012). "China y EUA. Un nuevo escenario, 2004-2010" en Ricardo Buzo de la Peña, María de la Paz Guzmán, Fernando Velázquez Vadillo (Coordinadores), en *Adónde va la economía mundial*, México, UAM Azcapotzalco, pp. 223-262.
- _____ (2010). "El papel de China en la crisis financiera de Estados Unidos", en Graciela Pérez G. *et al.* (coords.) *La hegemonía estadounidense ¿recomposición o declive? su expresión en distintos espacios regionales*, México, UAM, pp. 125-153.
- De la Torre, Rodolfo., *Medición del bienestar y progreso social: una perspectiva de desarrollo humano* en Revista Internacional de Estadística y Geografía "Realidad, Datos y Espacio", 2011 (edición electrónica)
http://www.inegi.org.mx/prod_serv/contenidos/espanol/bvinegi/productos/integracion/especiales/revist-inter/Revistas%20PDF/RDE_02.pdf
- Dussel Peters, Enrique, coord. 2007. *Oportunidades en la relación económica y comercial entre China y México*. CEPAL/Cámara de Senadores/SER/CECHIMEX-UNAM, México.
- Dussel Peters, Enrique y Trápaga Delfín, Yolanda, 2007. *Hacia un dialogo entre México y China. Dos y tres décadas de cambios socioeconómicos*. Cámara de Senadores, Fundación Friedrich Ebert, CICIR y UNAM/CCHIMEX, México.
- Estadísticas del Banco Mundial.
<http://databank.bancomundial.org/data/views/variableselection/selectvariables.aspx?source=indicadores-del-desarrollo-mundial#>
- Estadísticas del Ministerio de Comercio de la República China
(<http://spanish.mofcom.gov.cn/aarticle/estadistica/imyexport/201204/20120408062958.html>)

- Estadísticas del PNUD. <http://hdr.undp.org/es/data>
- Estadísticas obtenidas de los indicadores internacionales sobre desarrollo humano de la PNUD <http://hdrstats.undp.org/es/paises/perfiles/CHN.html>
- Evans, P. (2002). "Collective Capabilities, Culture and Amartya Sen's Development as Freedom", en *Studies in Comparative International Development*, Vol. 37 No. 2, Somerset, Summer, pp. 54-60.
- Fernando Hernández Contreras revisado el 20 de julio de 2012. <http://www.eumed.net/tesis/2006/fhc/2a.htm>
- González, Juan et al., "La política económica como factor de competitividad en China" en *Revista Mexicana de Estudios de la Cuenca del Pacífico (PORTES)*, Vol.2, Núm. 4, 2008, Colima, México.
- Haggard, Stevens et al., "The political economy of private-sector development in China", *China's Great Transformation*, Cambridge: Cambridge university press, 2008
- Huang, Jikun et al., "Agriculture in China's Development: Past Disappointments, Recent Successes, and Future Challenges", *China's Great Transformation*, Cambridge: Cambridge university press, 2008
- Informe de China 2012. Región de Murcia. (versión electrónica)
- Informes del PNUD. <http://hdr.undp.org/es/content/el-%C3%ADndice-de-desarrollo-humano-idh>
- Kissinger, Henry. *On China*, The Penguin Press, Nueva York, 2011, pág. 72 (edición electrónica)

La apertura comercial de China y su contribución al bienestar social.

- León-Manríquez, J., Estrada J., Turner, E. coord. Cooperación y conflicto: en la cuenca del Pacífico. Editorial Porrúa, México, 2005. pág. 392
- Lemus, Daniel. (2011) *Innovación a la China*, LID Editorial, México
- Luna, L. (2007). China: Un Dragón que Despierta. Consultado el día 29 de Marzo de 2011. Disponible en: <http://www.econlink.com.ar/files/economia-china.pdf>
- Oriol, J., "Teoría y práctica del desarrollo. Cambios en las variables de la ecuación del desarrollo" en los últimos 50 años" en *Revista del CLAD Reforma y Democracia*. No. 36, Oct. 2006. Caracas (edición electrónica) <http://www.clad.org/portal/publicaciones-del-clad/revista-clad-reforma-democracia/articulos/036-octubre-2006/teoria-y-practica-del-desarrollo.-cambios-en-las-variables-de-la-ecuacion-del-desarrollo201d-en-los-ultimos-50-anos>
- Pena-Trapero, B. La medición del bienestar social: una revisión crítica, en *Revista Estudios de Economía Aplicada*, Vol. 27-2, 2009, Universidad de Alcalá (edición electrónica) <http://www.revista-eea.net/documentos/27206.pdf>
- Perkins, Dwight et al., "Forecasting China's growth to 2025", *China's Great Transformation*, Cambridge: Cambridge university press, 2008
- Rawski, Thomas. "China's Industrial Development", *China's Great Transformation*, Cambridge University Press, Cambridge, 2008, p. 573
- Sánchez, A., Diego, (2006), El impacto de China en América Latina: ¿oportunidad o amenaza? En *Revista Académica Observatorio de la Economía y la Sociedad China*, Número 1 - enero 2007, (en línea).

La apertura comercial de China y su contribución al bienestar social.

Revisado el 19 de septiembre de 2012.

<http://www.eumed.net/rev/china/01/dsa.htm>

- Sen, Amartya (1979). "Equality of what? The Tanner Lectures on Human Values", en: Sen, Amartya (1982). *Choice, welfare and measurement*. Cap. 19. Oxford, Blackwell.
- _____ (2000). *Desarrollo como libertad*. Madrid, Planeta.
- _____ (1985) *Commodities and Capabilities*, Amsterdam, North Holland.
- _____ (1993) "Capability and Well Being", en *The Quality of Life*, A. Sen y M. Naussbaum (eds.), New York, Oxford University Press.

- Artículo de José Guadalupe Vargas Hernández en Revista <http://www.revistas.unam.mx/index.php/rep/article/view/18777>

- Villezca, B., Pedro (2008), Las reformas en China y su éxito económico: una breve descripción En Revista Académica Observatorio de la Economía y la Sociedad China, Número 1 - enero 2007, (en línea). Revisado el 19 de septiembre de 2012. <http://www.eumed.net/rev/china/07/pavb.htm>

- Wilhelmy, M. "El Proceso de Reformas en China y su Política Exterior". Estudios Públicos. No. 78, 2000, pp. 243-274. Centro de Estudios Públicos. Santiago, Chile.

- Departamento de Defensa de los Estados Unidos. (2008). Annual report to congress, Military Power of the People's Republic of China 2007. (Informe anual al Congreso, Poder militar de la República Popular de China 2007). Consultado el día 19 de Octubre de 2011. Disponible en: <http://www.defense.gov/pubs/pdfs/070523-china-military-power-final.pdf>

La apertura comercial de China y su contribución al bienestar social.

- El Pais.com. (13 de Marzo del 2011). Japón sigue luchando para evitar una catástrofe nuclear. Consultado el día 19 de Octubre de 2011. Disponible en: http://www.elpais.com/articulo/internacional/Japon/sigue/luchando/evitar/catastrofe/nuclear/elpepuint/20110313elpepuint_2/Tes
- Kissinger, H (2011). On China. Cap. 18: The new Millennium. Penguin Group: Estados Unidos.
- Rural Poverty Portal. Rural Poverty on China. (Pobreza Rural en China). Consultado el día 19 de Octubre de 2011. Disponible en: <http://www.ruralpovertyportal.org/web/guest/country/home/tags/china>
- Kissinger, Henry (2011). *On China*, The Penguin Press, Nueva York, pág. 72 (edición electrónica)
- Wong, P.W. Christine et al., (2008) "China's Fiscal system: a work in progress", *China's Great Transformation*, Cambridge: Cambridge University Press
- Rodríguez, Teresa (2007). *Agricultura, Industria y Desarrollo Económico. El caso de China*. Instituto Matías Romero (SRE), primera edición, México, pp. 518.
- Worl Wibe Imports http://www.worldwideimports.cl/spanish/index.php?option=com_content&view=article&id=60&Itemid=1